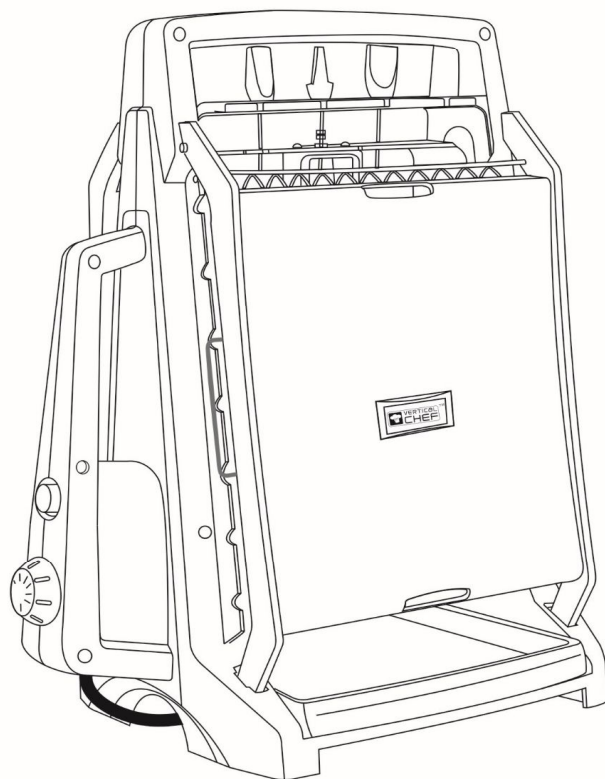


USER'S GUIDE



telestar
DIRECT MARKETING S.A.
Ελ. Βενιζέλου 74,
54631 Θεσσαλονίκη
τηλ. 801 11 25025
sales@telestarshop.gr
www.telestarshop.gr



© 2010 RB Marketing S.r.l. Unipersonale. All rights reserved.
Vertical Chef is a registered trademark of RB Marketing S.r.l. Unipersonale.
www.verticalchef.eu

Περιεχόμενα

- Οδηγίες Ασφαλείας
- Περιγραφή Συσκευής
- Διαδικασία Εγκατάστασης
- Οδηγίες Λειτουργίας
- Φροντίδα και Καθαρισμός
- Αντιμέτωση Προβλημάτων
- Εγγύηση και Τεχνικά Χαρακτηριστικά

ΑΥΤΗ Η ΗΛΕΚΤΡΙΚΗ ΨΗΣΤΑΡΙΑ ΕΙΝΑΙ ΑΣΦΑΛΗΣ ΚΑΙ ΕΙΝΑΙ ΚΑΤΑΛΛΗΛΗ ΓΙΑ ΟΙΚΟΓΕΝΕΙΑΚΗ ΧΡΗΣΗ ΚΑΘΩΣ ΤΗΡΟΥΝΤΑΙ ΟΙ ΟΔΗΓΙΕΣ ΧΡΗΣΗΣ

ΣΗΜΑΝΤΙΚΕΣ ΔΙΑΣΦΑΛΙΣΕΙΣ

ΔΙΑΒΑΣΤΕ ΠΡΟΣΕΚΤΙΚΑ ΟΛΕΣ ΤΙΣ ΟΔΗΓΙΕΣ

Όταν χρησιμοποιείτε ηλεκτρικές συσκευές, βασικές οδηγίες προφύλαξης πρέπει να τηρούνται συμπεριλαμβανομένων και των εξής:

- Η θερμοκρασία προσβάσιμων επιφανειών μπορεί να είναι υψηλή όταν η συσκευή δουλεύει.
- Αφαιρέστε τη συσκευασία και σιγουρευτείτε ότι η συσκευή είναι άθικτη και με ιδιαίτερη προσοχή στο καλώδιο παροχής.
- Για να προστατευτείτε από ηλεκτροπληξία μην βυθίζετε καλώδια, βύσματα ή άλλα ηλεκτρικά μέρη σε νερό ή σε άλλο υγρό.
- Η συσκευή δεν προορίζεται για χρήση από άτομα (συμπεριλαμβανομένων παιδιών) με μειωμένη φυσική, αισθητική ή πνευματική ικανότητα ή έλλειψη εμπειρίας και γνώσης, εκτός εάν είναι υπό την εποπτεία ή την καθοδήγηση(σχετικά με τη χρήση της συσκευής) από άτομο υπεύθυνο για την ασφάλεια τους.
- Τα παιδιά πρέπει να είναι υπό επίβλεψη για να διασφαλίσετε ότι δεν παίζουν με τη συσκευή.
- Αποσυνδέστε τη συσκευή από την πρίζα όταν δεν την χρησιμοποιείτε και πριν το καθάρισμα. Αφήστε να κρυσώσει πριν τοποθετήσετε ή αφαιρέσετε τμήματα.
- Μην επιτρέπετε στα παιδιά να παίζουν με τη συσκευή.
- Ποτέ μην ακουμπάτε καυτές επιφάνειες. Πάντα να χρησιμοποιείτε χερούλια ή λαβές.**
- Τοποθετήστε την ψησταριά σε επίπεδη, στέρεη επιφάνεια μακριά από άκρες κατά τη χρήση. Μην αφήνετε το καλώδιο να κρέμεται από την άκρη του τραπέζιού ή του πάγκου, μην πιάνετε τις καυτές επιφάνειες.
- Συνδέστε το καλώδιο σε 230-240V πρίζα τουλάχιστο σε 7Α *χωρητικότητα*.
- Η συσκευή μπορεί να χαλάσει εάν η τάση δεν είναι σωστή.

Σιγουρευτείτε ότι καμία άλλη συσκευή υψηλής ισχύος δεν είναι συνδεδεμένη στο ίδιο κύκλωμα.

- Εάν το βύσμα δεν ταιριάζει με την πρίζα, αντικαταστήστε το με άλλο κατάλληλο βύσμα από έναν ειδικό, ο οποίος μπορεί να σας βεβαιώσει ότι το τμήμα καλωδίων της πρίζας είναι κατάλληλο για την απορρόφηση ισχύος από τη συσκευή.
- Μην χρησιμοποιείτε τη συσκευή έπειτα από πιθανή λάθος λειτουργία ή με χαλασμένο καλώδιο ή πρίζα. Σε αυτή την περίπτωση απενεργοποιήστε τη συσκευή και μην την παραβιάζετε. Απευθυνθείτε στο εξουσιοδοτημένο τμήμα επισκευών για έλεγχο και επισκευή ή ζητήστε κατάλληλα ξεχωριστά εξαρτήματά της. Παραλείποντας να ακολουθήσετε αυτές τις οδηγίες μπορεί να βλάψετε την ασφάλεια της συσκευής σας. Η χρήση με συνδεδεμένα εξαρτήματα που δεν προτείνονται από τον προμηθευτή σας μπορεί να προκαλέσουν ατυχήματα. Μην αφήνετε το καλώδιο να κρέμεται από την άκρη του τραπέζιού ή του πάγκου, μην πιάνετε τις καυτές επιφάνειες

- Η συσκευή προορίζεται για συγκεκριμένη χρήση μόνο. Οποιαδήποτε άλλη χρήση θα θεωρηθεί ακατάλληλη και με αυτό τον τρόπο επικίνδυνη. Ο κατασκευαστής δεν είναι υπεύθυνος για οποιαδήποτε ζημία προκληθεί από ακατάλληλη, λανθασμένη ή απρόσεκτη χρήση. Η συσκευή είναι **ΓΙΑ ΟΙΚΙΑΚΗ ΧΡΗΣΗ ΜΟΝΟ** και δεν μπορεί να χρησιμοποιηθεί για διαφημιστικούς ή εργοστασιακούς λόγους.

- Η συσκευή είναι προορισμένη για οικιακή χρήση και παρόμοιες χρήσεις όπως:
 - Κουζίνες προσωπικού σε καταστήματα, γραφεία και άλλους εργασιακούς χώρους.
- Μην εκθέτετε τη συσκευή σε ατμοσφαιρικές συνθήκες όπως βροχή, άνεμο, χιόνι, χαλάζι. Μην την χρησιμοποιείτε σε εξωτερικούς χώρους.
- Πριν τη χρήση, βεβαιωθείτε ότι η Λαβή στο πλάι είναι συναρμολογημένη και κλείνει σωστά. Δείτε τις οδηγίες που αναφέρονται στη συναρμολόγηση και το κλείσιμο της Λαβής στο κεφάλαιο ΣΥΝΑΡΜΟΛΟΓΗΣΗ ΤΗΣ ΣΥΣΚΕΥΗΣ στο βιβλίο οδηγιών.

- **Ποτέ μην τοποθετείτε την πλαινή Λαβή(19) και τα θερμαινόμενα στοιχεία (13) στο νερό ή άλλο υγρό.**

- **Να στεγνώνετε πάντα με ένα πανί την κυρίως συσκευή, τους δίσκους, τις σχάρες ψησίματος, τις κάθεται σουβλές και τα άλλα εξαρτήματα μετά το πλύσιμο ή το ξέπλυμα τους.**

- Μην τοποθετείτε κοντά ή πάνω σε ηλεκτρικό ή αερίου καυστήρα ή μέσα σε ζεστό φούρνο. Γενικότερα, μην τοποθετείτε τη συσκευή κοντά ή πάνω σε θερμαινόμενες εστίες.

- **ΠΟΤΕ ΜΗΝ ΣΗΚΩΝΕΤΕ Ή ΜΕΤΑΚΙΝΕΙΤΕ ΤΗ ΣΥΣΚΕΥΗ ΚΑΤΑ ΤΗ ΔΙΑΡΚΕΙΑ ΛΕΙΤΟΥΡΓΙΑΣ ΤΗΣ ΚΑΙ ΠΡΙΝ ΚΡΥΩΣΕΙ. ΠΟΤΕ ΜΗΝ ΑΦΗΝΕΤΕ ΘΕΡΜΑΙΝΟΜΕΝΑ ΕΞΑΡΤΗΜΑΤΑ ΑΝΟΙΚΤΑ ΟΤΑΝ ΔΕΝ ΜΑΓΕΙΡΕΥΕΤΕ.**

- **ΜΗΝ ΑΦΗΝΕΤΕ ΛΙΠΟΣ ΕΞΩ ΑΠΟ ΤΟΝ ΚΑΤΩ ΔΙΣΚΟ. ΣΕ ΑΥΤΗ ΤΗΝ ΠΕΡΙΠΤΩΣΗ ΑΠΕΝΕΡΓΟΠΟΙΗΣΤΕ ΤΗ ΣΥΣΚΕΥΗ, ΑΦΗΣΤΕ ΤΗ ΝΑ ΚΡΥΩΣΕΙ ΚΑΙ ΑΔΕΙΑΣΤΕ ΤΟΝ ΚΑΤΩ ΔΙΣΚΟ ΑΦΟΥ ΕΧΕΤΕ ΗΔΗ ΑΦΑΙΡΕΣΕΙ ΤΑ ΕΙΔΗ ΜΑΓΕΙΡΙΚΗΣ. ΠΡΟΣΈΞΤΕ ΙΔΙΑΙΤΕΡΑ ΟΤΑΝ ΑΦΑΙΡΕΙΤΕ ΤΟΝ ΚΑΤΩ ΔΙΣΚΟ ΓΙΑ ΤΥΧΩΝ ΖΕΣΤΟ ΛΙΠΟΣ.**

- **ΠΑΝΤΑ ΝΑ ΑΠΟΣΥΝΔΕΕΤΕ ΤΗ ΣΥΣΚΕΥΗ ΑΠΟ ΤΟ ΡΕΥΜΑ ΠΡΙΝ ΤΟΠΟΘΕΤΗΣΕΤΕ Ή ΑΦΑΙΡΕΣΕΤΕ ΤΜΗΜΑΤΑ Ή ΟΤΑΝ ΤΗΝ ΚΑΘΑΡΙΖΕΤΕ. ΑΦΗΣΤΕ ΝΑ ΚΡΥΩΣΕΙ ΠΡΙΝ ΤΗΝ ΚΑΘΑΡΙΣΕΤΕ.**

- Μην χρησιμοποιείτε τη συσκευή κοντά σε εκρηκτικά, ιδιαίτερα εύφλεκτα υλικά, υγραέριο ή φλόγες.

- Ποτέ μην αγγίζετε την επιφάνεια του Κάτω Δίσκου και του Πλαινού Δίσκου όταν η συσκευή λειτουργεί, καθώς αυτές οι επιφάνειες κρατούν τη θερμότητα με σκοπό να επιτύχουν καλύτερο και αποδοτικότερο μαγείρεμα.

- Για να αποσυνδέσετε, κλείστε όλους τους διακόπτες, και βγάλτε το καλώδιο από την πρίζα.

- Μην χρησιμοποιείτε τη συσκευή για κανένα άλλο λόγο (*σκοπό*).

- **ΠΡΟΕΙΔΟΠΟΙΗΣΗ: ΓΙΑ ΝΑ ΑΠΟΦΥΓΕΤΕ ΓΡΑΤΣΟΥΝΙΕΣ Ή ΥΠΕΡΘΕΡΜΑΝΣΗ ΤΩΝ ΕΠΙΦΑΝΕΙΩΝ ΠΑΝΤΑ ΝΑ:**

▪ **ΤΟΠΟΘΕΤΕΙΤΕ ΤΗ ΣΥΣΚΕΥΗ ΣΕ ΑΝΟΙΚΤΟ ΧΩΡΟ ΤΟΥΛΑΧΙΣΤΟΝ 50εκ. ΜΑΚΡΙΑ ΑΠΟ ΚΑΘΕΤΕΣ ΕΠΙΦΑΝΕΙΕΣ ΌΠΩΣ ΤΟΙΧΟΙ. ΜΗΝ ΤΟΠΟΘΕΤΕΙΤΕ ΤΗ ΣΥΣΚΕΥΗ ΚΟΝΤΑ ΣΕ ΤΟΙΧΟΥΣ Ή ΥΛΙΚΑ (ΌΠΩΣ ΚΟΥΡΤΙΝΕΣ) ΤΑ ΟΠΟΙΑ ΔΕΝ ΕΙΝΑΙ ΑΝΘΕΚΤΙΚΑ ΣΤΗ ΘΕΡΜΟΤΗΤΑ.**

▪ **ΒΕΒΑΙΩΘΕΙΤΕ ΌΤΙ ΟΙ ΠΛΑΪΝΟΙ ΔΙΣΚΟΙ ΕΙΝΑΙ ΣΩΣΤΑ ΤΟΠΟΘΕΤΗΜΕΝΟΙ ΣΤΙΣ ΚΑΤΩ ΕΣΟΧΕΣ ΚΑΙ ΤΩΝ ΔΥΟ ΠΛΕΥΡΩΝ ΚΑΤΑ ΤΗ ΧΡΗΣΗ. ΑΥΤΟ ΜΠΟΡΕΙ ΝΑ ΕΛΕΓΧΘΕΙ ΒΕΒΑΙΩΝΟΝΤΑΣ ΌΤΙ ΟΙ ΚΛΕΙΔΑΡΙΕΣ ΣΤΟΥΣ ΠΛΑΪΝΟΥΣ ΔΙΣΚΟΥΣ ΕΦΑΡΜΟΖΟΥΝ ΣΤΙΣ ΡΑΒΔΩΣΕΙΣ ΚΑΙ ΔΕΝ ΕΙΝΑΙ ΧΑΛΑΡΕΣ.**

▪ **ΑΦΗΣΤΕ ΤΟ ΠΑΝΩ ΜΕΡΟΣ ΤΗΣ ΨΗΣΤΑΡΙΑΣ ΕΛΕΥΘΕΡΟ. ΜΗΝ ΤΟΠΟΘΕΤΕΙΤΕ ΤΗΝ ΨΗΣΤΑΡΙΑ ΚΑΤΩ ΑΠΟ ΝΤΟΥΛΑΠΙΑ ΤΟΙΧΟΥ Ή ΡΑΦΙΑ.**

- **ΠΡΟΕΙΔΟΠΟΙΗΣΗ: ΜΗΝ ΧΡΗΣΙΜΟΠΟΙΕΙΤΕ κάρβουνα ή παρόμοια καύσιμα στη συσκευή.**

- **ΠΡΟΕΙΔΟΠΟΙΗΣΗ: ΜΗΝ ΚΛΕΙΝΕΤΕ ΤΟΥΣ ΠΛΑΪΝΟΥΣ ΔΙΣΚΟΥΣ(11) ΚΑΘΩΣ ΛΕΙΤΟΥΡΓΕΙ Η ΣΥΣΚΕΥΗ Ή ΕΩΣ ΟΤΟΥ ΚΡΥΩΣΕΙ ΓΙΑΤΙ ΜΠΟΡΕΙ ΝΑ ΧΑΛΑΣΕΙ.**

- Αυτή η συσκευή δεν είναι φτιαγμένη για να λειτουργεί μέσω εξωτερικού χρονοδιακόπτη ή με ξεχωριστό τηλεχειριστήριο.

- Μην καθαρίζετε με μεταλλικά συρμάτινα σφουγγαράκια. Κομμάτια του σφουγγαριού μπορεί να φύγουν και να ακουμπήσουν ηλεκτρικά τμήματα, δημιουργώντας κίνδυνο ηλεκτροπληξίας.

- Μην χρησιμοποιείτε τη συσκευή κοντά σε μπανιέρα, ντουζιέρα, νιπτήρα ή οπουδήποτε μπορεί το νερό να αποτελέσει πηγή κινδύνου.

- Μην τραβάτε το καλώδιο ή τη συσκευή μόνη της καθώς αποσυνδέετε τη συσκευή από την πρίζα.

- Μην χρησιμοποιείτε και μην κρατάτε τη συσκευή με βρεγμένα χέρια ή πόδια.

- Δεν πρέπει ποτέ να αφήνετε τη συσκευή κοντά σε παιδιά καθώς είναι δυνητικά επικίνδυνο.

- Στην περίπτωση που θα αποφασίσετε να απορρίψετε (πετάξετε) τη συσκευή, συμβουλευόμαστε να την καταστήσετε εκτός λειτουργίας κόβοντας το καλώδιο παροχής. Επίσης προτείνεται να καταστήσετε ακίνδυνα όλα τα κομμάτια που μπορεί να είναι επικίνδυνα, και ιδιαίτερα για τα παιδιά.

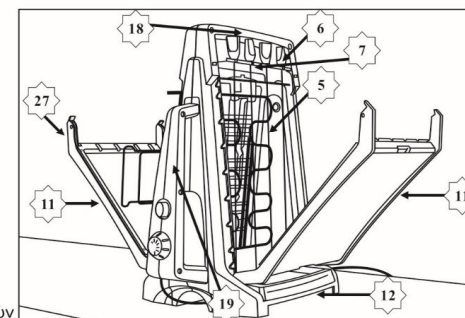
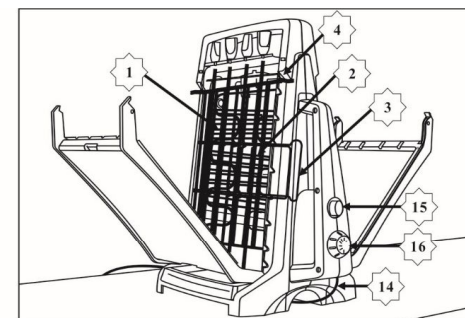
1)Αυτή η συσκευή δεν προορίζεται για χρήση από άτομα (συμπεριλαμβανομένων των παιδιών) με μειωμένες φυσικές, αισθητικές ή διανοητικές ικανότητες, ή έλλειψη εμπειρίας και γνώσης, εκτός και αν είναι υπό επίτηρηση ή τους έχουν δοθεί οδηγίες σχετικά με τη χρήση της συσκευής από άτομο υπεύθυνο για την ασφάλεια τους.

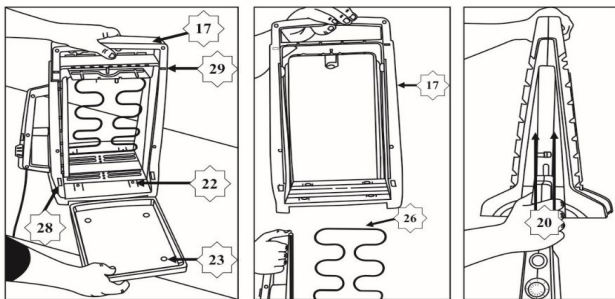
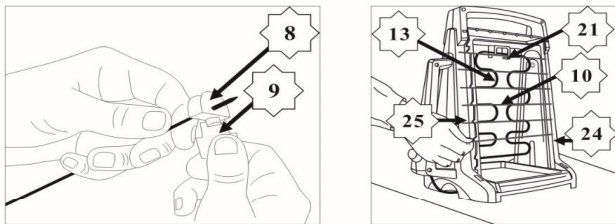
2)Τα παιδιά θα πρέπει να επιβλέπονται για να εξασφαλίζεται ότι δεν παίζουν με τη συσκευή.

Φυλάξτε αυτές τις οδηγίες

ΠΕΡΙΓΡΑΦΗ ΣΥΣΚΕΥΗΣ

1. Καλάθι ψησίματος
2. Δακτύλιος Καλαθιού
3. Κινούμενες Λαβές (Χερούλια) της Συσκευής
4. Κοιλώματα για τη λειτουργία μαγειρέματος
5. Κάθετες Σούβλες
6. Λαβές Κάθετων Σουβλών
7. Κοιλότρες για τις κάθετες Σούβλες
8. Πώμα τροφίμων για τις κάθετες Σούβλες
9. Εξάρτημα στερέωσης για τα πώματα
10. Οριζόντιες σούβλες από μπαμπού (Δεν περιλαμβάνονται στο σέτ)
11. Πλαϊνός Δίσκος
12. Δίσκος Υποδοχής
13. Θερμαντικό εξάρτημα
14. Καλώδιο
15. Κεντρικός διακόπτης
16. Χρονόμετρο
17. Κυρίως μονάδα
18. Πάνω Λαβή (Χερούλι)
19. Πλαϊνή Λαβή (Χερούλι)
20. Σημάδια για την εισαγωγή των Πλαϊνών Λαβών
21. Περιστροφή
22. Κουκίδες (Σημάδια)στη βάση την Κύριας Μονάδας
23. Σημάδια στο Δίσκο υποδοχής
24. Τρύπες για τη χρήση των Σουβλών μπαμπού
25. Κοιλώματα για τη χρήση Οριζόντιων σουβλών
26. Πάνω μέρος του Θερμαντικού Εξαρθήματος
27. Αρμοί των πλαϊνών δίσκων
28. Οπές Αρμών για τους πλαϊνούς δίσκους
29. Κοιλώματα για να παραμένουν κλειστοί οι πλαϊνοί δίσκοι





Διαδικασία εγκατάστασης

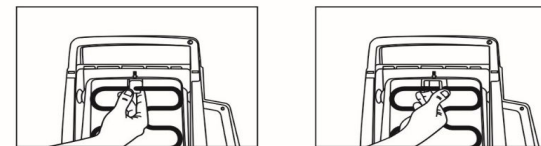
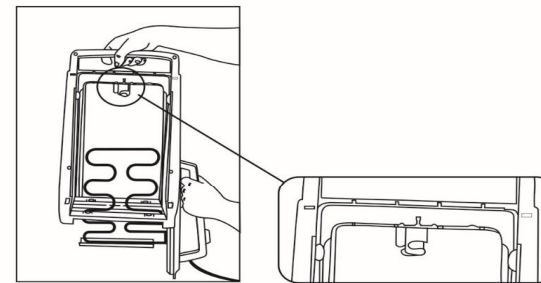
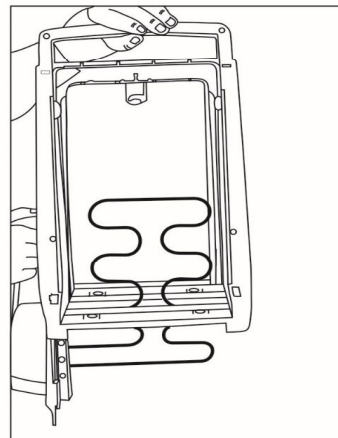
Προειδοποίηση: Αφαιρέστε οποιαδήποτε προστατευτική μεμβράνη από τη συσκευή πριν τη χρήση.

Ελέγξτε αν η Πλαϊνή λαβή (19) είναι σωστά τοποθετημένη στα σημάδια(20) της συσκευής στο τέλος.

Ελέγξτε την περιστροφή (21) ότι βρίσκετε σε κλειστή θέση και αγκαλιάζει το Θερμαντικό Εξάρτημα(13).

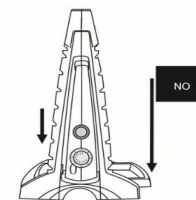
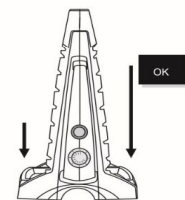
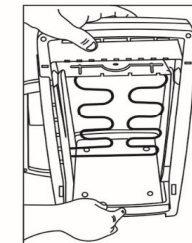
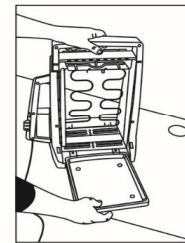
(εάν όχι, για να κάνετε την περιστροφή (21) σε ανοιχτή θέση η οποία επιτρέπει στην Πλαϊνή λαβή(19) να εισχωρήσει, πιέστε απαλά την Πλαϊνή Λαβή προς τις άκρες των σημαδιών (20) και περιστρέψτε με τη φορά του ρολογιού (δεξιά) σε σημείο να μπλοκάρετε το Θερμαινόμενο εξάρτημα(13) και την πλαϊνή Λαβή.

Βεβαιωθείτε ότι το πάνω μέρος του Θερμαντικού εξαρτήματος(26) είναι αγκαλιασμένο με τους γάντζους και την Περιστροφή (21).

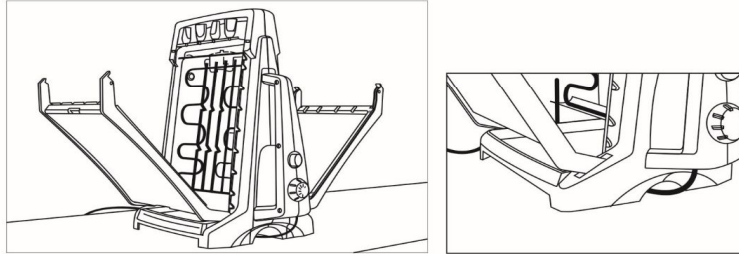


Τοποθέτηση Θερμαντικού Εξαρτήματος

Ελέγξτε ότι ο Δίσκος Υποδοχής(12) είναι σωστά τοποθετημένος. Αυτό μπορεί να ελεγχθεί κουνώντας ελαφρά το Δίσκο Υποδοχής μπρος πίσω, έως ότου σταματήσει να κινείται στο κατάλληλο μέρος, εξ αιτίας των Σημαδιών(22) που υπάρχουν στο κάτω μέρος της Κύριας Συσκευής και επίσης στο Δίσκο Υποδοχής(23). Όταν είναι στη σωστή θέση, οι δύο πλευρές του Δίσκου Υποδοχής(12) είναι στην ίδια απόσταση σε σχέση με τη βάση της Κύριας Συσκευής (δείτε τις εικόνες παρακάτω).



Ελέγξτε ότι οι Πλαϊνοί Δίσκοι(11) είναι τοποθετημένοι στους αρμούς για τους Πλαϊνούς Δίσκους. Αυτό μπορεί να ελεγχθεί βεβαιώνοντας ότι οι κλειδαριές είναι πάνω στους Πλαϊνούς Δίσκους και μπαίνουν σωστά στα αυλάκια των Δίσκων και δεν είναι χαλαρά (άνετα).



Τοποθετήστε τη συσκευή σε μία επίπεδη, στέρεη επιφάνεια, μακριά από άκρες κατά τη διάρκεια της χρήσης. Μην αφήνετε το καλώδιο να κρέμεται από την άκρη του τραπέζιού ή του πάγκου, ή να αγγίζει θερμές επιφάνειες.

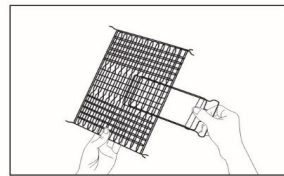
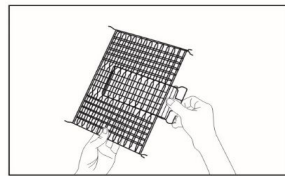
ΤΟΠΟΘΕΤΕΙΤΕ ΤΗ ΣΥΣΚΕΥΗ ΣΕ ΑΝΟΙΚΤΟ ΧΩΡΟ ΤΟΥΛΑΧΙΣΤΟΝ 50εκ. ΜΑΚΡΙΑ ΑΠΟ ΚΑΘΕΤΕΣ ΕΠΙΦΑΝΕΙΕΣ ΟΠΩΣ ΤΟΙΧΟΥΣ. ΜΗΝ ΤΟΠΟΘΕΤΕΙΤΕ ΤΗ ΣΥΣΚΕΥΗ ΚΟΝΤΑ ΣΕ ΤΟΙΧΟΥΣ Ή ΥΛΙΚΑ (ΟΠΩΣ ΚΟΥΡΤΙΝΕΣ) ΤΑ ΟΠΟΙΑ ΔΕΝ ΕΊΝΑΙ ΑΝΘΕΚΤΙΚΑ ΣΤΗ ΘΕΡΜΟΤΗΤΑ.

ΑΦΗΣΤΕ ΤΟ ΠΑΝΩ ΜΕΡΟΣ ΤΗΣ ΨΗΣΤΑΡΙΑΣ ΕΛΕΥΘΕΡΟ. ΜΗΝ ΤΟΠΟΘΕΤΕΙΤΕ ΤΗΝ ΨΗΣΤΑΡΙΑ ΚΑΤΩ ΑΠΟ ΝΤΟΥΛΑΠΙΑ ΤΟΙΧΟΥ Ή ΡΑΦΙΑ.

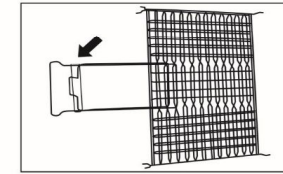
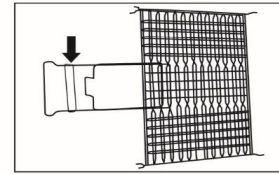
Οδηγίες Χρήσης

Προετοιμάστε το φαγητό που θα ψήσετε με επιλεγμένα και κατάλληλα εξαρτήματα:

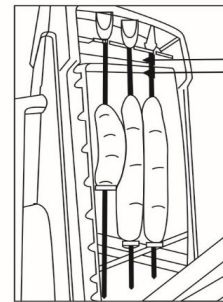
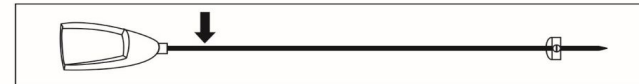
- Καλάθι Ψησίματος (1)
- Τραβήξτε τις Λαβές (3) προς τα έξω όπως παρακάτω:
- Ανοίξτε το Καλάθι Ψησίματος



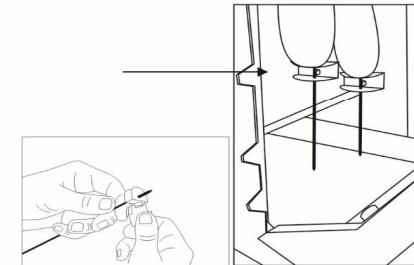
- Τοποθετήστε τα τρόφιμα δίπλα στο Καλάθι. Για τέλειο και ομοιόμορφο αποτέλεσμα το φαγητό θα πρέπει να είναι στο ίδιο πάχος και τοποθετημένο στο κέντρο του Καλαθιού. Το φαγητό δεν πρέπει να προεξέχει από το καλάθι για να αποφευχθεί να παραμείνει ωμό ή να μην έρθει σε επαφή με το Θερμαντικό Εξάρτημα, το οποίο μπορεί να βγάλει καπνούς και μυρωδιά.
- Σιγουρευτείτε ότι κλείσατε το Καλάθι Ψησίματος με τον δακτύλιο.(2)
- Σε περίπτωση που θέλετε να αυξήσετε τη χωρητικότητα του Καλαθιού για παχύτερα τρόφιμα, κλείστε με το Δακτύλιο(2) όπως παρακάτω.



- Κάθετες Σούβλες(5)
- Τοποθετήστε το φαγητό στις Κάθετες Σούβλες περίπου 4εκ. από το χερούλι (λαβή) Σούβλας(6). Δείτε την παρακάτω εικόνα.



- Προτείνεται να ψήνετε φαγητό ίδιου πάχους για κάθε σούβλα.
- Μόλις τοποθετήσετε το φαγητό, εφαρμόστε τα Πώματα(8) σε κάθε Κάθετη Σούβλα(5) σφίγγοντας τα με το Εξάρτημα (9) για να μη γλιστρήσει το φαγητό όταν οι Κάθετες Σούβλες τοποθετηθούν στη συσκευή.

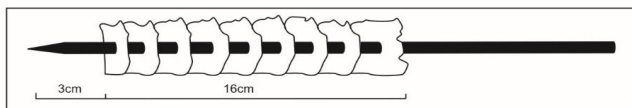


➤ **Οριζόντιες Σούβλες από Μπαμπού**

(Οι σούβλες από μπαμπού δε περιλαμβάνονται στη συσκευασία αλλά μπορείτε να τις αγοράσετε από το εμπόριο)

ΠΡΟΣΟΧΗ: Το ελάχιστο μέγεθος πρέπει να είναι 30εκ. και η διάμετρος όχι περισσότερο από 4χιλ.

Για να τις χρησιμοποιήσετε βάλτε το φαγητό στις Ξύλινες Σούβλες και αφήστε τουλάχιστον 3εκ. από την άκρη και τοποθετήστε φαγητό έως 16εκ. Δείτε την παρακάτω εικόνα:



Μόλις τοποθετήσετε το φαγητό στα εξαρτήματα μαγειρέματος, συνδέστε το Καλώδιο(14) σε πρίζα τουλάχιστον 7^α ισχύος.

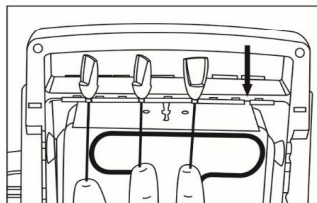
ΣΙΓΟΥΡΕΥΤΕΙΤΕ ΟΤΙ ΚΑΜΙΑ ΆΛΛΗ ΣΥΣΚΕΥΗ ΥΨΗΛΗΣ ΙΣΧΥΟΣ ΔΕΝ ΕΙΝΑΙ ΣΥΝΔΕΔΕΜΕΝΗ ΜΕ ΤΗΝ ΊΔΙΑ ΠΡΙΖΑ.

Μπορείτε να χρησιμοποιήσετε τη μία ή και τις δύο πλευρές της συσκευής γεμάτες με φαγητό: Καλάθι Ψησίματος (1) ή Κάθετες Σούβλες(5) ή Οριζόντιες Σούβλες από Μπαμπού(10). (Είναι δυνατό να χρησιμοποιήσετε διαφορετικούς συνδυασμούς π.χ. στη μία πλευρά Καλάθι Ψησίματος και στην άλλη Κάθετες Σούβλες ή Οριζόντιες Σούβλες. Είναι επίσης δυνατό να χρησιμοποιήσετε ίδια εξαρτήματα και στις δύο πλευρές).



➤ **Πώς να χρησιμοποιήσετε τις Κάθετες Σούβλες(5)**

Τοποθετήστε τις Κάθετες Σούβλες στις ειδικές Κοιλότητες(7) της συσκευής.



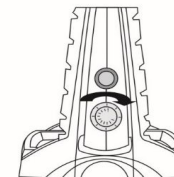
➤ **Πώς χρησιμοποιείτε τις Κάθετες Σούβλες από Μπαμπού(10)**

Πρώτα τοποθετήστε τις Σούβλες στις ειδικές τρύπες (24) και έπειτα στις Κοιλότητες(25).

Για να τις κρατήσετε σταθερές, περιστρέψτε και γυρίστε τις σούβλες κοντά στις τρύπες (24). Δείτε την παρακάτω εικόνα:



Ενεργοποιήστε τη συσκευή πατώντας τον Κεντρικό Διακόπτη (15) και ρυθμίζοντας τον επιθυμητό χρόνο ψησίματος από το Χρονοδιακόπτη(16). Από αυτή τη στιγμή η συσκευή θα αρχίσει να λειτουργεί.



ΠΡΟΣΟΧΗ: ΕΑΝ Ο ΚΕΝΤΡΙΚΟΣ ΔΙΑΚΟΠΤΗΣ ΠΑΤΗΘΕΙ ΚΑΙ ΔΕΝ ΡΥΘΜΙΣΕΤΕ ΤΟ ΧΡΟΝΟ Η ΣΥΣΚΕΥΗ ΔΕΝ ΘΑ ΛΕΙΤΟΥΡΓΗΣΕΙ.

(Εάν η συσκευή εξακολουθεί να μη λειτουργεί αφού πιέσατε τον Κεντρικό Διακόπτη και αφού ρυθμίσατε το χρονοδιακόπτη, ελέγξτε προσεκτικά εάν ο Δίσκος Υποδοχής είναι σωστά τοποθετημένος, καθώς πιέζει το μικρο - διακόπτη ασφαλείας. Δείτε την ΕΓΚΑΤΑΣΤΑΣΗ ΤΗΣ ΣΥΣΚΕΥΗΣ για περισσότερες οδηγίες.

Ο χρονοδιακόπτης δεν μπορεί ρυθμιστεί για περισσότερο από τρεις ώρες.

Αφού ενεργοποιήσετε τη συσκευή, θα χρειαστεί περίπου 3-5 λεπτά για να φθάσει στην υψηλότερη θερμοκρασία. Για καλύτερο ψήσιμο προτείνεται να γυρίζετε το κρέας περιστασιακά, εξαρτάται από το πάχος, γι' αυτό οι χρήστες θα πρέπει να ελέγχουν το σημείο ψησίματος συνεχώς.

➤ **Για το Πλαίσιο Ψησίματος (1)**

○ Χρησιμοποιήστε μόνο τις Λαβές(3) για το γύρισμα, καθώς υπάρχει μεγάλος κίνδυνος εγκαύματος.
○ Για να περιστρέψετε το Καλάθι Ψησίματος είναι αρκετό να το σηκώσετε από τη συσκευή, να το γυρίσετε 180° και να το τοποθετήσετε πάλι στις Κοιλότητες(4).

➤ **Με τις Κάθετες Σούβλες(5)**

○ Για να περιστρέψετε τις Κάθετες Σούβλες, είναι αρκετό να περιστρέψετε τις λαβές κατά το ήμισυ ή ένα τέταρτο, έτσι ώστε να ψηθεί τελείως το φαγητό.
○ Πάντα να χρησιμοποιείτε τις Λαβές καθώς υπάρχει σοβαρός κίνδυνος εγκαύματος.

Προειδοποίηση: Χρησιμοποιώντας τα Εξαρτήματα Στερέωσης για τα πώματα(8). Όταν είναι η ώρα να αφαιρέσετε τα πώματα μετά το μαγείρεμα, ΜΗΝ ΧΡΗΣΙΜΟΠΟΙΕΙΤΕ ΓΥΜΝΑ ΧΕΡΙΑ, αφαιρέστε το φαγητό με πιρούνι.

➤ **ΜΕ ΟΡΙΖΟΝΤΙΕΣ ΣΟΥΒΛΕΣ ΑΠΟ ΜΠΑΜΠΟΥ(10)**

- Περιστασιακά γυρίστε τις Οριζόντιες Σούβλες από μπαμπού, για να ψηθεί εντελώς το φαγητό. Για να τις κρατήσετε σε σταθερή θέση, πιέστε απαλά προς την Οπή (24) καθώς περιστρέφεται.
- Αφαιρέστε τις Οριζόντιες Σούβλες από τη συσκευή, μόλις είναι έτοιμο το φαγητό.
- Χρησιμοποιήστε μόνο το τελευταίο κομμάτι από τις σούβλας για να περιστρέψετε καθώς είναι το μοναδικό που δεν είναι εκτεθειμένο σε θερμότητα.

ΠΡΟΤΑΣΗ: Αυτός ο τρόπος ψησίματος σας επιτρέπει να μαγειρεύετε με υγιεινό τρόπο εξαιτίας του γεγονότος ότι δεν υπάρχει επαφή μεταξύ της πηγής θερμότητας και του φαγητού, έτσι δεν θα υπάρχουν μαύρα σημάδια στο φαγητό, και γι' αυτό ίσως φαίνονται άψητα ενώ μπορεί να είναι ήδη μαγειρεμένα. Στην αρχή μπορεί να χρειαστείτε κάποια πρακτική για να καταλάβετε το σωστό χρόνο ψησίματος, σε αυτή την περίπτωση πρέπει να αναφερθείτε στο τομέα Διαγράμματος Χρόνου του Κάθετου Σέφ..

Ποτέ μην αγγίζετε το Εξάρτημα Θερμότητας(13) κατά τη διάρκεια λειτουργίας γιατί υπάρχει σοβαρός κίνδυνος εγκαύματος.

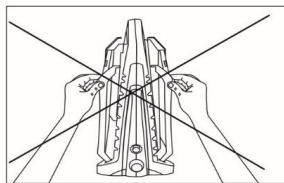
Το περιττό λίπος θα πέσει στο Δίσκο Υποδοχής(12).

Τρόφιμα με πολύ λίπος μπορεί να γεμίσουν τον Δίσκο Υποδοχής. Σε αυτή την περίπτωση, απενεργοποιήστε τη συσκευή, αφήστε τη να κρυώσει, αφαιρέστε τα εξαρτήματα ψησίματος, και τέλος αφαιρέστε τον Δίσκο Υποδοχής και αδειάστε τον.

Όταν το φαγητό είναι έτοιμο, απενεργοποιήστε τη συσκευή κλείνοντας τον Κεντρικό Διακόπτη(15) και αποσυνδέστε το Καλώδιο(14).

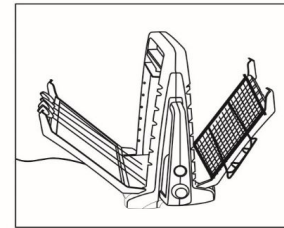
➤ **Πλαϊνοί Δίσκοι**

Προειδοποίηση: ΜΗΝ ΚΛΕΙΝΕΤΕ τους πλαϊνούς δίσκους κατά τη διάρκεια λειτουργίας ή πριν κρυώσει εντελώς η συσκευή καθώς μπορεί να καταστραφεί.

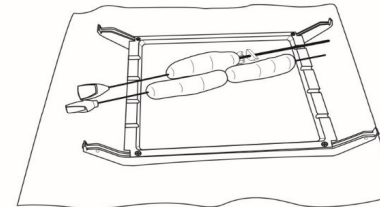


Το προϊόν μπορεί να χρησιμοποιηθεί με ή χωρίς τους πλαϊνούς δίσκους, οι οποίοι μπορούν να συναρμολογηθούν τοποθετώντας τους αρμούς των πλαϊνών δίσκων στις οπές των Αρμών για τους πλαϊνούς δίσκους στη βάση της συσκευής.

Οι Πλαϊνοί Δίσκοι, εκτός του ότι λειτουργούν σαν ασπίδες σε ανοικτή θέση μόνο, κατά τη διάρκεια του μαγειρέματος, κρατούν επίσης το φαγητό ζεστό, τοποθετώντας τις Κάθετες Σούβλες(5) στις κοιλοότητες και στο Καλάθι Ψησίματος(1), δίπλα και μακριά από την πηγή θερμότητας. Δείτε την παρακάτω εικόνα.



Επιπλέον, μόλις το φαγητό ψηθεί, οι Πλαϊνοί Δίσκοι μπορούν να αποσυναρμολογηθούν και να λειτουργήσουν ως δίσκοι σεβρίσιματος. Έχουν επίσης το πλεονέκτημα ότι είναι ήδη ζεστοί καθώς λειτουργούσαν ως ασπίδες κατά τη διάρκεια ψησίματος.



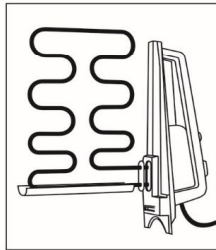
ΦΡΟΝΤΙΔΑ ΚΑΙ ΚΑΘΑΡΙΣΜΟΣ

ΠΡΟΣΟΧΗ: Για να αποφύγετε τον κίνδυνο ηλεκτροπληξίας, πότε μην επισκευάζετε τη συσκευή μόνοι σας. Πηγαίνετέ την σε εξουσιοδοτημένο σταθμό επισκευών για έλεγχο και επισκευή.

ΠΡΟΕΙΔΟΠΟΙΗΣΗ: Πριν αρχίσετε τον καθαρισμό της συσκευής ή αρχίσετε να αφαιρείτε τμήματά της, πάντα να σβήνετε το Διακόπτη(15), να βγάξετε το Καλώδιο (14) από την πρίζα και να περιμένετε να κρυώσει.

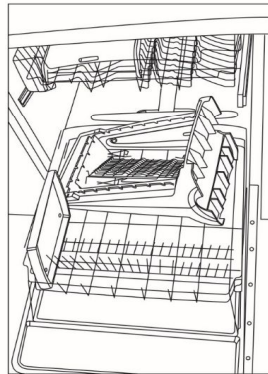
ΣΗΜΑΝΤΙΚΟ: Μην χρησιμοποιείτε μεταλλικά συρμάτινα σφουγγαράκια, σκληρά απορρυπαντικά, ειδικά στις πλαστικές και μεταλλικές επιφάνειες της συσκευής.

ΠΡΟΕΙΔΟΠΟΙΗΣΗ: Ποτέ μην τοποθετείτε την Πλαϊνή Λαβή(19), το Θερμαινόμενο Εξάρτημα(13), ή το Καλώδιο στο νερό ή οποιοδήποτε άλλο υγρό. Αυτά τα μέρη μπορούν να καθαριστούν με ένα υγρό πανί.

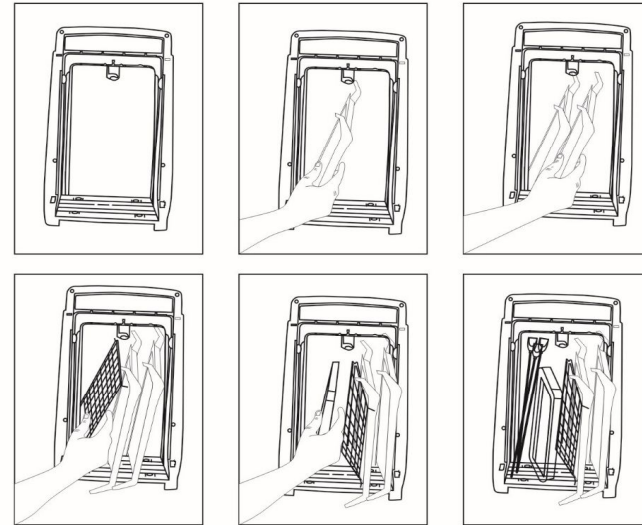


ΠΩΣ ΝΑ ΚΑΘΑΡΙΣΕΤΕ ΤΗ ΣΥΣΚΕΥΗ

- Δεν είναι απαραίτητο να καθαρίζετε την Κύρια Μονάδα έπειτα από κάθε χρήση.
- Αφαιρέστε τους Πλαϊνούς Δίσκους(11) περιστρέφοντας τους 90° μοίρες κάθετα της επιφάνειας που είναι τοποθετημένη η συσκευή, και σηκώστε προς τα πάνω.
- Αφαιρέστε την Πλαϊνή Λαβή(19), κατά μήκος του Θερμαινόμενου Εξαρτήματος(13) από τη συσκευή, περιστρέφοντας (21) σε ανοικτή θέση, έτσι ώστε οι γάντζοι να μην αγκαλιάζουν το Θερμαινόμενο Εξάρτημα, και κατά συνέπεια σηκώστε τη συσκευή από την επιφάνεια κρατώντας τη από την Πάνω Λαβή(18) και σύρετε τη Πλαϊνή Λαβή (19).
- Η διαδικασία αφαίρεσης της Πλαϊνής Λαβής(19) πρέπει να γίνεται αργά με ακρίβεια για τα αποφύγουμε τυχών ζημιά στο Θερμαινόμενο εξάρτημα.(13)
- Το Καλάθι Ψησίματος(1), οι Κάθετες Σούβλες(5), τα πώματα τροφίμων(8), οι Πλαϊνοί Δίσκοι, ο Δίσκος Υποδοχής(12) και η Κυρίως Μονάδα, μπορούν να καθαριστούν με χλιαρό νερό και απορρυπαντικό.
- Βεβαιωθείτε ότι τα απορρυπαντικά δε είναι διαβρωτικά ή περιέχουν άλλα συστατικά που μπορεί να βλάψουν τη γυαλάδα των πλαστικών κομματιών. Έπειτα από καιρό και το πλύσιμο μπορεί να αλλάξει την ένταση των χρωμάτων.



ΠΩΣ ΝΑ ΕΞΟΙΚΟΝΟΜΗΣΕΤΕ ΧΩΡΟ ΣΤΟ ΠΛΥΝΤΗΡΙΟ ΠΙΑΤΩΝ



Αφού καθαρίσετε και πλύνετε αφήστε την Κύρια Μονάδα(17) και τους Πλαϊνούς Δίσκους (11) σε κάθετη θέση να στεγνώσουν εντελώς.

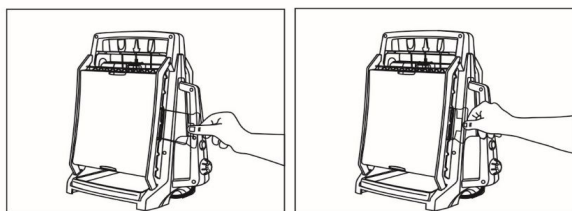
Στεγνώστε με ακρίβεια κάθε μέρος της, προτού ξανά συναρμολογήσετε τη συσκευή.

Για να ξαναχρησιμοποιήσετε τη συσκευή, πάντα να ακολουθείτε τους τομείς στις οδηγίες ΕΓΚΑΤΑΣΤΑΣΗ ΤΗΣ ΣΥΣΚΕΥΗΣ ΚΑΙ ΡΥΘΜΙΣΗ ΓΙΑ ΤΗ ΧΡΗΣΗ.

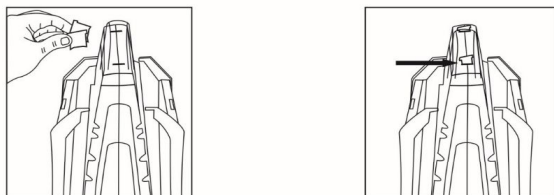
ΤΑΚΤΟΠΟΙΩΝΤΑΣ ΤΗ ΣΥΣΚΕΥΗ

Η συσκευή είναι κατασκευασμένη έτσι ώστε να τακτοποιείτε με όλα της τα εξαρτήματα και να καταλαμβάνει πολύ λίγο χώρο. Στην πραγματικότητα μπορείτε να την αποθηκεύσετε τελείως συναρμολογημένη με την Πλαϊνή Λαβή(19), το Δίσκο Υποδοχής (12), τις Κάθετες Σούβλες(5), τα Πώματα Φαγητού(8) βιδωμένα στις Κάθετες Σούβλες, το Καλάθι Ψησίματος(1) και τέλος τους Πλαϊνούς Δίσκους.

Για να εξοικονομήσετε περισσότερο χώρο, οι Λαβές του Πλαισίου Ψησίματος (3) μπορούν να μπουν όπως δείχνει παρακάτω.



Δείτε παρακάτω πως μπορείτε να φυλάξετε στη Στερεή Συσσκευή τα Εξαρτήματα για τα Πώματα Φαγητού(9).



Φαγητά	Αν τα κρεατικά ή τα θαλασσινά είναι μεγαλύτερα, τότε ο χρόνος ψησίματος θα πρέπει να αυξηθεί	Προτεινόμενο Εξάρτημα	Σημειώσεις	
Χάμπουργκερ	max 2.5cm	12 λεπτά	γκριλ	
Μπέικον	λεπτή φέτα	3 λεπτά	γκριλ ή με κάθετα σε σουβλάκι	
Λουκάνικα	2.5cm διάμετρο	15 λεπτά	κάθετα σε σουβλάκι ή γκριλ	τα τρυπάτε με το πηρούνι πριν το ψήσιμο.
Hot dog	2.5cm διάμετρο	8 λεπτά	κάθετα σε σουβλάκι ή γκριλ	τα τρυπάτε με το πηρούνι
Μπριζόλα	max 2.5 cm	18 λεπτά	γκριλ	καλοψημένο
Κοτόπουλο	max 2.5 cm	20 min	γκριλ	
Χοιρινό κρέας	max 2.5cm	20 min	γκριλ	
Κολοκυθάκια		12 min	γκριλ	
Μελιτζάνες		12 min	γκριλ	
Λαβράκι	max. 2.5cm	12 min	γκριλ	
Χταπόδι	νορμάλ μέγεθος	15 min	οριζόντια ή κάθετα σε σουβλάκι	
Γαρίδες	νορμάλ μεγθ.	10 min	οριζόντια ή κάθετα σε σουβλάκι	

1) Αυτή η συσκευή δεν προορίζεται για χρήση από άτομα (συμπεριλαμβανομένων των παιδιών) με μειωμένες φυσικές, αισθητικές ή διανοητικές ικανότητες, ή έλλειψη εμπειρίας και γνώσης, εκτός και αν είναι υπό επίτηρηση ή τους έχουν δοθεί οδηγίες σχετικά με τη χρήση της συσκευής από άτομο υπεύθυνο για την ασφάλεια τους.

2) Τα παιδιά θα πρέπει να επιβλέπονται για να εξασφαλιστεί ότι δεν παίζουν με τη συσκευή.

3) Προσοχή!

Όταν ο βραστήρας είναι υπερχειλισμένος, βραστό νερό μπορεί να εκτοξευτεί.

Πρίζα τύπου Υ

Εάν το καλώδιο τροφοδοσίας είναι κατεστραμμένο θα πρέπει να αντικατασταθεί από τον κατασκευαστή, εξουσιοδοτημένο τεχνικό της ή παρόμοιων προσόντων άτομο προς αποφυγή κινδύνου.

Αντιμετώπιση προβλημάτων

N	Πρόβλημα	Λύση
1	Η ψησταριά δεν καίει	Παρακαλούμε ελέγξτε εάν η τάση είναι 230-240V
		Παρακαλούμε ελέγξτε ότι το καλώδιο είναι σωστά τοποθετημένο στην πρίζα
		Παρακαλούμε ελέγξτε εάν ο διακόπτης είναι ανακτός
		Παρακαλούμε ελέγξτε εάν ο κάτω δίσκος είναι σωστά τοποθετημένος στην Ψησταριά
		Παρακαλούμε ελέγξτε εάν η πρίζα είναι χαλασμένη
		Παρακαλούμε ελέγξτε εάν ο χρονοδιακόπτης είναι ανακτός
2	Το καλώδιο είναι χαλασμένο	Το καλώδιο πρέπει να αντικατασταθεί από κάποιον ειδικό.
3	Η Μονάδα Θέρμανσης δεν μπορεί να αφαιρεθεί	Βεβαιωθείτε ότι η μονάδα θέρμανσης είναι στη θέση ξεκλειδώματος πριν τη βγάλετε
4	Η μονάδα ακόμη δεν λειτουργεί σωστά	Ελέγξτε τα παραπάνω σημεία και επικοινωνήστε με το εξουσιοδοτημένο σέρβις.

ΕΓΓΥΗΣΗ ΚΑΙ ΤΕΧΝΙΚΑ ΧΑΡΑΚΤΗΡΙΣΤΙΚΑ

Οποιαδήποτε αλλαγή σε αυτό το προϊόν που δεν έχει ρητά εξουσιοδοτηθεί από τον κατασκευαστή μπορεί να καταστήσει την εγγύηση του χρήστη άκυρη.

Ο κατασκευαστής και/ ή ο προμηθευτής δεν εγγυώνται την αντοχή στη διάβρωση των πλαστικών και των μεταλλικών τμημάτων της συσκευής.

Μοντέλο N. MG2000

1800W

230-240 Volt

50Hz

CE/ROHS

MADE IN CHINA