

ROTORAZER MINI CHAINSAW

ΠΕΡΙΕΧΟΜΕΝΑ:

1. Προειδοποιήσεις
2. Το σετ περιλαμβάνει
3. Πώς να το χρησιμοποιήσετε
4. Καθαρισμός και συντήρηση
5. Διασφάλιση ποιότητας

ΕΙΣΑΓΩΓΗ

Σας ευχαριστούμε για την αγορά του προϊόντος της εταιρείας μας. Το παρόν εγχειρίδιο εξηγεί πώς να το χειριστείτε καλά. Πριν το χρησιμοποιήσετε, διαβάστε προσεκτικά το παρόν εγχειρίδιο οδηγιών, χειριστείτε το μηχάνημα σωστά και εκτελέστε την εργασία σας με ασφάλεια.

Οι προδιαγραφές, οι περιγραφές και το επεξηγηματικό υλικό στο παρόν εγχειρίδιο, είναι όσο ακριβή είναι γνωστά κατά τη στιγμή της δημοσίευσης, αλλά υπόκεινται σε αλλαγές χωρίς προειδοποίηση. Οι απεικονίσεις ενδέχεται να περιλαμβάνουν προαιρετικό εξοπλισμό και αξεσουάρ και ενδέχεται να μην περιλαμβάνουν όλο τον στάνταρ εξοπλισμό.

Προβλεπόμενη χρήση

Το προϊόν προορίζεται για την κοπή κορμών και κλαδιών ξύλου. Δεν πρέπει να χρησιμοποιείται για την κοπή άλλων υλικών, όπως πλαστικό, πέτρα, μέταλλο, ξύλο που περιέχει ξένα αντικείμενα ή υλικά που είναι επιβλαβή για την υγεία. Το προϊόν αυτό δεν πρέπει να χρησιμοποιείται εκτός οικιακών χώρων, π.χ. για την κοπή καυσόξυλων σε δασικές περιοχές.











Το προϊόν μπορεί να χρησιμοποιηθεί μόνο με το συνδυασμό ράβδου οδήγησης/αλυσίδας πριονιού που αναφέρεται στις παρούσες οδηγίες. Δεν επιτρέπεται η χρήση άλλων τύπων ή μεγεθών. Με αυτό το προϊόν μπορούν να εκτελεστούν κάθετες και οριζόντιες κοπές. Οι διαμήκεις τομές επιτρέπεται να κόβονται μόνο από επαγγελματίες.

Για λόγους ασφαλείας είναι απαραίτητο να διαβάσετε ολόκληρο το εγχειρίδιο οδηγιών χρήσης πριν από την πρώτη λειτουργία και να τηρείτε όλες τις οδηγίες που περιέχονται σε αυτό. Το προϊόν αυτό προορίζεται μόνο για ιδιωτική οικιακή χρήση και όχι για οποιαδήποτε εμπορική χρήση. Δεν πρέπει να χρησιμοποιείται για σκοπούς άλλους από αυτούς που περιγράφονται.

ΠΡΟΕΙΔΟΠΟΙΗΣΕΙΣ ΜΕ ΓΡΑΦΙΚΑ

Στο προϊόν, στην ετικέτα χαρακτηριστικών και στις παρούσες οδηγίες θα βρείτε μεταξύ άλλων τα ακόλουθα σύμβολα και συντομογραφίες. Εξοικειωθείτε με αυτές για να μειώσετε τους κινδύνους, όπως οι προσωπικοί τραυματισμοί και οι υλικές ζημιές.

	<p>Προσοχή / Προειδοποίηση</p>
	<p>ΠΡΟΕΙΔΟΠΟΙΗΣΗ - Για να μειωθεί ο κίνδυνος τραυματισμού, ο χρήστης πρέπει να διαβάσει το εγχειρίδιο οδηγιών!</p>
	<p>Φοράτε προστασία για τα μάτια, τα αυτιά και το κεφάλι.</p>
	<p>Φορέστε προστατευτικά γάντια.</p>
	<p>Φορέστε μάσκα σκόνης.</p>
	<p>Φοράτε αναπνευστική προστασία.</p>
	<p>Φοράτε προστατευτικά, αντιολισθητικά υποδήματα.</p>
	<p>Φορέστε στενά προστατευτικά ρούχα.</p>
	<p>Χρησιμοποιήστε κατάλληλη προστασία για πόδια-πέλματα και χέρια-παλάμες.</p>

	<p>Μην εκθέτετε το προϊόν σε βροχή ή υγρές συνθήκες.</p>
	<p>Kickback(κλωτσιά) ! Η επαφή του άκρου μπορεί να προκαλέσει την απότομη κίνηση της ράβδου οδήγησης προς τα πάνω και προς τα πίσω, γεγονός που μπορεί να προκαλέσει σοβαρό τραυματισμό του χρήστη.</p>
	<p>Θα πρέπει να αποφεύγεται η επαφή του άκρου της ράβδου οδήγησης με οποιοδήποτε αντικείμενο.</p>
	<p>Χρησιμοποιείτε πάντα το προϊόν με δύο χέρια. Μην χρησιμοποιείτε το ένα χέρι όταν χειρίζεστε το προϊόν.</p>
	<p>Αντικείμενα που εκσφενδονίζονται από το προϊόν, μπορεί να χτυπήσουν το χρήστη ή άλλους παρευρισκόμενους. Φροντίζετε πάντοτε να διασφαλίζετε ότι άλλα άτομα και κατοικίδια ζώα παραμένουν σε ασφαλή απόσταση από το προϊόν όταν αυτό βρίσκεται σε λειτουργία. Γενικά, τα παιδιά δεν πρέπει να πλησιάζουν την περιοχή όπου βρίσκεται το προϊόν.</p>
	<p>Σωστή κατεύθυνση των δοντιών κοπής</p>
	<p>Φρένο αλυσίδας (το σύμβολο δείχνει τη θέση στην οποία το φρένο είναι λυμένο)</p>
	<p>Εξοπλισμός II κατηγορίας (φορτιστής)</p>
	<p>Ηλεκτρικά εργαλεία που δεν μπορούν πλέον να χρησιμοποιηθούν και ελαττωματικές ή χρησιμοποιημένες μπαταρίες/μπαταρίες, πρέπει να συλλέγονται χωριστά και να απορρίπτονται με περιβαλλοντικά ορθό τρόπο</p>
	<p>Εγγυημένο επίπεδο ηχητικής ισχύος</p>

ΠΡΟΕΙΔΟΠΟΙΗΣΕΙΣ ΑΣΦΑΛΕΙΑΣ

Γενικές προειδοποιήσεις ασφάλειας ηλεκτρικών εργαλείων
(EN 60745-1:2009+A11:2010)

ΠΡΟΕΙΔΟΠΟΙΗΣΗ Διαβάστε όλες τις προειδοποιήσεις ασφαλείας και όλες τις οδηγίες. Η μη τήρηση των προειδοποιήσεων και των οδηγιών μπορεί να προκαλέσει ηλεκτροπληξία, πυρκαγιά ή/και σοβαρό τραυματισμό.

Αποθηκεύστε όλες τις προειδοποιήσεις και τις οδηγίες για μελλοντική αναφορά.

Ο όρος "ηλεκτρικό εργαλείο" στις προειδοποιήσεις αναφέρεται στο ηλεκτρικό εργαλείο σας που λειτουργεί από το ηλεκτρικό δίκτυο (με καλώδιο) ή ηλεκτρικό εργαλείο που λειτουργεί με μπαταρία (ασύρματο).

1) Ασφάλεια του χώρου εργασίας

α) Διατηρείτε το χώρο εργασίας καθαρό και καλά φωτισμένο. Οι ακατάστατοι ή σκοτεινοί χώροι προσκαλούν ατυχήματα.

β) Μην χρησιμοποιείτε ηλεκτρικά εργαλεία σε εκρηκτικές ατμόσφαιρες, όπως παρουσία εύφλεκτων υγρών, αερίων ή σκόνης. Τα ηλεκτρικά εργαλεία δημιουργούν σπινθήρες που μπορεί να προκαλέσουν ανάφλεξη με τη σκόνη ή τους καπνούς.

γ) Κρατάτε τα παιδιά και τους παρευρισκόμενους μακριά κατά τη λειτουργία ενός ηλεκτρικού εργαλείου. Οι περισπασμοί μπορεί να σας κάνουν να χάσετε τον έλεγχο.

2) Ηλεκτρική ασφάλεια

α) Τα βύσματα των ηλεκτρικών εργαλείων πρέπει να ταιριάζουν με την πρίζα. Ποτέ μην τροποποιείτε το βύσμα με οποιονδήποτε τρόπο. Μην χρησιμοποιείτε βύσματα προσαρμογέα με γειωμένα ηλεκτρικά εργαλεία. Τα μη τροποποιημένα βύσματα και οι κατάλληλες πρίζες, θα μειώσουν τον κίνδυνο ηλεκτροπληξίας.

β) Αποφύγετε την επαφή του σώματος με γειωμένες επιφάνειες, όπως σωλήνες, θερμαντικά σώματα, εστίες και ψυγεία. Υπάρχει αυξημένος κίνδυνος ηλεκτροπληξίας εάν το σώμα σας είναι γειωμένο.

γ) Μην εκθέτετε τα ηλεκτρικά εργαλεία σε βροχή ή σε υγρές συνθήκες. Η είσοδος νερού σε ηλεκτρικό εργαλείο αυξάνει τον κίνδυνο ηλεκτροπληξίας.

δ) Μην κάνετε κατάχρηση του καλωδίου. Ποτέ μην χρησιμοποιείτε το καλώδιο για τη μεταφορά, το τράβηγμα ή την αποσύνδεση του ηλεκτρικού εργαλείου.

Κρατήστε το καλώδιο μακριά από θερμότητα, λάδι, αιχμηρές άκρες ή κινούμενα μέρη. Τα κατεστραμμένα ή μπερδεμένα καλώδια αυξάνουν τον κίνδυνο ηλεκτροπληξίας.

ε) Όταν χρησιμοποιείτε ηλεκτρικό εργαλείο σε εξωτερικό χώρο, χρησιμοποιήστε καλώδιο προέκτασης κατάλληλο για εξωτερική χρήση. Η χρήση κατάλληλου καλωδίου για χρήση σε εξωτερικούς χώρους, μειώνει τον κίνδυνο ηλεκτροπληξίας.

στ) Εάν είναι αναπόφευκτη η λειτουργία ενός ηλεκτρικού εργαλείου σε υγρό χώρο, να χρησιμοποιείτε τροφοδοσία με προστασία από ρεύμα υπολειπόμενου ρεύματος (RCD). Η χρήση ενός ηλεκτρικού εκκενωτή μειώνει τον κίνδυνο ηλεκτροπληξίας.

3) Προσωπική ασφάλεια

α) Μείνετε σε εγρήγορση, παρακολουθήστε τι κάνετε και χρησιμοποιήστε την κοινή λογική όταν χειρίζεστε ένα ηλεκτρικό εργαλείο. Μην χρησιμοποιείτε ηλεκτρικό εργαλείο ενώ είστε κουρασμένοι ή υπό την επήρεια ναρκωτικών, αλκοόλ ή φαρμάκων.

Μια στιγμή απροσεξίας κατά τη λειτουργία των ηλεκτρικών εργαλείων, μπορεί να οδηγήσει σε σοβαρό προσωπικό τραυματισμό.

β) Χρησιμοποιήστε μέσα ατομικής προστασίας. Να φοράτε πάντα προστατευτικά για τα μάτια. Ο προστατευτικός εξοπλισμός όπως η μάσκα για τη σκόνη, τα αντιολισθητικά

παπούτσια ασφαλείας, το σκληρό καπέλο ή η προστασία ακοής που χρησιμοποιείται για τις κατάλληλες συνθήκες, θα μειώσει τους σωματικούς τραυματισμούς.

γ) Αποτρέψτε την ακούσια εκκίνηση. Βεβαιωθείτε ότι ο διακόπτης είναι στη θέση off πριν συνδέσετε την πηγή τροφοδοσίας ή/και την μπαταρία, προτού σηκώσετε ή μεταφέρετε το εργαλείο. Η μεταφορά ηλεκτρικών εργαλείων με το δάχτυλό σας στον διακόπτη ή η ενεργοποίηση ηλεκτρικών εργαλείων που έχουν ενεργοποιημένο το διακόπτη, προκαλεί ατυχήματα.

δ) Αφαιρέστε οποιοδήποτε κλειδί ρύθμισης ή γαλλικό κλειδί πριν ενεργοποιήσετε το ηλεκτρικό εργαλείο. Ένα κλειδί ή ένα γαλλικό κλειδί που έχει μείνει συνδεδεμένο σε ένα περιστρεφόμενο μέρος του ηλεκτρικού εργαλείου, μπορεί να προκαλέσει τραυματισμό.

ε) Μην υπερβάλετε. Διατηρήστε τη σωστή βάση και την ισορροπία ανά πάσα στιγμή. Αυτό επιτρέπει καλύτερο έλεγχο του ηλεκτρικού εργαλείου σε απροσδόκητες καταστάσεις.

στ) Ντυθείτε σωστά. Μην φοράτε φαρδιά ρούχα ή κοσμήματα. Κρατήστε τα μαλλιά, τα ρούχα και τα γάντια σας, μακριά από κινούμενα μέρη. Φαρδιά ρούχα, κοσμήματα ή μακριά μαλλιά, μπορούν να πιαστούν σε κινούμενα μέρη.

ζ) Εάν υπάρχουν συσκευές για τη σύνδεση εγκαταστάσεων αναρρόφησης και συλλογής σκόνης, βεβαιωθείτε ότι αυτές είναι συνδεδεμένες και χρησιμοποιούνται σωστά.

Η χρήση συλλογής σκόνης μπορεί να μειώσει τους κινδύνους που σχετίζονται με τη σκόνη.

η) Μην αφήνετε την εξοικείωση που αποκτάται από τη συχνή χρήση εργαλείων, να σας επιτρέπει να εφησυχάζεστε και να αγνοείτε τις αρχές ασφάλειας του εργαλείου. Μια απρόσεκτη ενέργεια, μπορεί να προκαλέσει σοβαρό τραυματισμό, μέσα σε ένα κλάσμα του δευτερολέπτου.

4) Χρήση και φροντίδα ηλεκτρικού εργαλείου

α) Μην πιέζετε το ηλεκτρικό εργαλείο. Χρησιμοποιήστε το σωστό ηλεκτρικό εργαλείο για τις εργασίες σας. Το σωστό ηλεκτρικό εργαλείο, θα κάνει τη δουλειά καλύτερα και ασφαλέστερα με τον ρυθμό για τον οποίο σχεδιάστηκε.

β) Μην χρησιμοποιείτε το ηλεκτρικό εργαλείο εάν ο διακόπτης δεν ανάβει και δεν το απενεργοποιεί. Οποιοδήποτε ηλεκτρικό εργαλείο το οποίο δεν μπορεί να ελεγχθεί με το διακόπτη είναι επικίνδυνο και πρέπει να επισκευαστεί.

γ) Αποσυνδέστε το φως από την πηγή τροφοδοσίας και/ή την μπαταρία από το ηλεκτρικό εργαλείο, πριν κάνετε οποιοσδήποτε ρυθμίσεις, αλλάζετε εξαρτήματα ή αποθηκεύσετε ηλεκτρικά εργαλεία. Τέτοια προληπτικά μέτρα ασφαλείας μειώνουν τον κίνδυνο τυχαίας εκκίνησης του ηλεκτρικού εργαλείου.

δ) Αποθηκεύστε τα ηλεκτρικά εργαλεία που βρίσκονται σε αδράνεια μακριά από παιδιά και μην επιτρέπετε σε άτομα που δεν είναι εξοικειωμένα με το ηλεκτρικό εργαλείο ή αυτές τις οδηγίες να χειρίζονται το ηλεκτρικό εργαλείο. Τα ηλεκτρικά εργαλεία είναι επικίνδυνα στα χέρια μη εκπαιδευμένων χρηστών.

ε) Συντήρηση ηλεκτρικών εργαλείων. Ελέγξτε για κακή ευθυγράμμιση ή δέσιμο των κινούμενων εξαρτημάτων, θραύση εξαρτημάτων και κάθε άλλη κατάσταση που μπορεί να επηρεάσει τη λειτουργία του ηλεκτρικού εργαλείου.

Εάν έχει υποστεί ζημιά, επισκευάστε το ηλεκτρικό εργαλείο πριν το χρησιμοποιήσετε.

Πολλά ατυχήματα προκαλούνται από κακώς συντηρημένα ηλεκτρικά εργαλεία.

στ) Διατηρείτε τα εργαλεία κοπής αιχμηρά και καθαρά. Τα σωστά συντηρημένα κοπτικά εργαλεία με κοφτερές ακμές είναι λιγότερο πιθανό να κολλήσουν και ελέγχονται ευκολότερα.

ζ) Χρησιμοποιείτε το ηλεκτρικό εργαλείο, τα εξαρτήματα και τις εργαλειοθήκες κ.λπ. σύμφωνα με τις παρούσες οδηγίες, λαμβάνοντας υπόψη τις συνθήκες εργασίας και την εργασία που πρόκειται να εκτελεστεί. Η χρήση του ηλεκτρικού εργαλείου για εργασίες διαφορετικές από τις προβλεπόμενες μπορεί να οδηγήσει σε επικίνδυνη κατάσταση.

η) Διατηρείτε τις λαβές και τις επιφάνειες στεγνές, καθαρές και απαλλαγμένες από λάδια και γράσα. Οι ολισθηρές λαβές και επιφάνειες λαβής δεν επιτρέπουν τον ασφαλή χειρισμό και έλεγχο του εργαλείου σε απρόβλεπτες καταστάσεις.

5) Χρήση και φροντίδα του εργαλείου μπαταρίας

α) Επαναφορτίζετε μόνο με το φορτιστή που καθορίζεται από τον κατασκευαστή. Ένας φορτιστής που είναι κατάλληλος για έναν τύπο συστοιχίας μπαταριών, μπορεί να δημιουργήσει κίνδυνο πυρκαγιάς, όταν χρησιμοποιείται με άλλη συστοιχία μπαταριών.

β) Χρησιμοποιείτε ηλεκτρικά εργαλεία, μόνο με τις ειδικά καθορισμένες μπαταρίες. Η χρήση οποιουδήποτε άλλου πακέτου μπαταριών, μπορεί να δημιουργήσει κίνδυνο τραυματισμού και πυρκαγιάς.

γ) Όταν η μπαταρία δεν χρησιμοποιείται, κρατήστε την μακριά από άλλα μεταλλικά αντικείμενα, όπως συνδετήρες, κέρματα, κλειδιά, καρφιά, βίδες ή άλλα μικρά μεταλλικά αντικείμενα, που μπορούν να κάνουν σύνδεση από τον ένα ακροδέκτη (πόλου) στον άλλο. Το βραχυκύκλωμα των ακροδεκτών (πόλων) της μπαταρίας μεταξύ τους, μπορεί να προκαλέσει εγκαύματα ή πυρκαγιά.

δ) Υπό συνθήκες κακομεταχείρισης, μπορεί να εκτοξευτεί υγρό από τη μπαταρία. Αποφύγετε την επαφή. Εάν έρθετε κατά λάθος σε επαφή, ξεπλύνετε με νερό. Εάν το υγρό έρθει σε επαφή με τα μάτια, αναζητήστε επιπλέον ιατρική βοήθεια. Το υγρό που εκτοξεύεται από τη μπαταρία, μπορεί να προκαλέσει ερεθισμό ή εγκαύματα.

6) Συντήρηση - Σέρβις

α) Αναθέστε τη συντήρηση του ηλεκτρικού εργαλείου σας, σε ειδικευμένο επισκευαστή, ο οποίος θα χρησιμοποιήσει μόνο πανομοιότυπα ανταλλακτικά.

Αυτό θα διασφαλίσει τη διατήρηση της ασφάλειας του ηλεκτρικού εργαλείου

Προειδοποιήσεις ασφαλείας αλυσοπριονίου (IEC 60745-2-13:2006+A1:2009)

- Κρατήστε όλα τα μέρη του σώματος μακριά από την αλυσίδα του πριονιού όταν το αλυσοπρίονο λειτουργεί. Πριν ξεκινήσετε το αλυσοπρίονο, βεβαιωθείτε ότι η αλυσίδα του πριονιού δεν έρχεται σε επαφή με οτιδήποτε.

Μια στιγμή απροσεξίας κατά το χειρισμό αλυσοπριονίων, μπορεί να προκαλέσει εμπλοκή των ρούχων ή του σώματός σας με την αλυσίδα του πριονιού.

- Κρατάτε πάντα το αλυσοπρίονο με το δεξί σας χέρι στην πίσω λαβή και το αριστερό σας χέρι στην μπροστινή λαβή. Το να κρατάτε το αλυσοπρίονο με αντίστροφη θέση χεριών, αυξάνει τον κίνδυνο τραυματισμού και δεν πρέπει ποτέ να το κάνετε.

- Κρατάτε το ηλεκτρικό εργαλείο μόνο από μονωμένες επιφάνειες λαβής, γιατί η αλυσίδα του πριονιού μπορεί να έρθει σε επαφή με κρυφή καλωδίωση ή το δικό της καλώδιο. Οι αλυσίδες πριονιού που έρχονται σε επαφή με ένα «ζωντανό» καλώδιο, μπορεί να κάνουν τα εκτεθειμένα μεταλλικά μέρη του ηλεκτρικού εργαλείου «ζωντανά» και θα μπορούσαν να προκαλέσουν ηλεκτροπληξία στον χειριστή.

- Φοράτε προστατευτικά γυαλιά και προστασία ακοής. Συνιστάται περαιτέρω προστατευτικός εξοπλισμός για το κεφάλι, τα χέρια, τα πόδια και τα πέλματα.

Η επαρκής προστατευτική ενδυμασία, θα μειώσει τον προσωπικό τραυματισμό από το πέταγμα υπολειμμάτων ή τυχαία επαφή με την αλυσίδα του πριονιού.

- Μην χρησιμοποιείτε αλυσοπρίονο πάνω σε δέντρο. Η λειτουργία ενός αλυσοπριονίου ενώ βρίσκεστε επάνω σε ένα δέντρο, μπορεί να οδηγήσει σε τραυματισμό.

- Διατηρείτε πάντα τη σωστή θέση σώματος και λειτουργείτε το αλυσοπρίονο, μόνο όταν στέκεστε σε σταθερή, ασφαλή και επίπεδη επιφάνεια. Οι ολισθηρές ή ασταθείς επιφάνειες όπως οι σκάλες, μπορεί να προκαλέσουν απώλεια της ισορροπίας ή τον έλεγχο του αλυσοπριονίου.

- Όταν κόβετε ένα άκρο που είναι υπό πίεση, να είστε σε εγρήγορση για την επιστροφή του. Όταν απελευθερωθεί η πίεση στις ίνες ξύλου, το άκρο μπορεί να χτυπήσει το χειριστή και/ή να θέσει το αλυσοπρίονο εκτός ελέγχου.
- Να είστε ιδιαίτερα προσεκτικοί όταν κόβετε θάμνους και δενδρύλλια. Το λεπτό υλικό μπορεί να πιάσει την αλυσίδα του πριονιού και να χτυπηθεί προς το μέρος σας ή να σας βγάλει από την ισορροπία.
- Μεταφέρετε το αλυσοπρίονο από την μπροστινή λαβή με το αλυσοπρίονο σβηστό και μακριά από το σώμα σας. Κατά τη μεταφορά ή την αποθήκευση του αλυσοπριονιού, να τοποθετείτε πάντα το κάλυμμα της ράβδου οδηγού. Ο σωστός χειρισμός του αλυσοπριονιού θα μειώσει την πιθανότητα τυχαίας επαφής με την κινούμενη αλυσίδα πριονιού.
- Ακολουθήστε τις οδηγίες για τη λίπανση, το τέντωμα της αλυσίδας και την αλλαγή εξαρτημάτων. Η ακατάλληλα τεντωμένη ή χωρίς λιπαντικό αλυσίδα, μπορεί είτε να σπάσει, είτε να αυξήσει την πιθανότητα ανάκρουσης.
- Διατηρείτε τις λαβές στεγνές, καθαρές και απαλλαγμένες από λάδια και λίπη. Οι λιπαρές, λαδωμένες λαβές, είναι ολισθηρές προκαλώντας απώλεια ελέγχου.

- Κόβετε μονόξυλο. Μην χρησιμοποιείτε το αλυσοπρίονο για σκοπούς για τους οποίους δεν προορίζεται.

Για παράδειγμα: μην χρησιμοποιείτε αλυσοπρίονο για την κοπή πλαστικών, μπετόν ή μη ξύλινων δομικών υλικών.

Η χρήση του αλυσοπριονιού για εργασίες διαφορετικές από τις προβλεπόμενες, μπορεί να οδηγήσει σε επικίνδυνη κατάσταση.

- Μην επιχειρήσετε να κόψετε ένα δέντρο, αν δεν έχετε κατανοήσει τους κινδύνους και τον τρόπο αποφυγής τους.

Μπορεί να προκληθεί σοβαρός τραυματισμός του χειριστή ή των παρευρισκόμενων κατά την κοπή ενός δέντρου.

- Αυτό το αλυσοπρίονο δεν προορίζεται για κοπή δέντρων. Η χρήση του αλυσοπριονιού για εργασίες διαφορετικές από τις προβλεπόμενες, μπορεί να οδηγήσει σε σοβαρό τραυματισμό του χειριστή ή των παρευρισκόμενων.

Αιτίες και πρόληψη της αναπήδησης από το χειριστή: Η αναπήδηση μπορεί να εμφανιστεί όταν η μύτη ή η άκρη της ράβδου οδήγησης, ακουμπήσει σε κάποιο αντικείμενο ή όταν το ξύλο κλείσει και τσιμπήσει την αλυσίδα του πριονιού κατά την κοπή.

Η επαφή με το άκρο σε ορισμένες περιπτώσεις, μπορεί να προκαλέσει μια ξαφνική αντίστροφη αντίδραση, κλωτσώντας τη ράβδο οδήγησης προς τα πάνω και πίσω προς το χειριστή.

Το τσίμπημα της αλυσίδας του πριονιού, κατά μήκος της κορυφής της ράβδου οδήγησης, μπορεί να ωθήσει τη ράβδο οδήγησης γρήγορα προς τα πίσω, προς το μέρος του χειριστή. Οποιαδήποτε από αυτές τις αντιδράσεις μπορεί να σας οδηγήσει σε απώλεια του ελέγχου του πριονιού, γεγονός που θα μπορούσε να οδηγήσει σε σοβαρό τραυματισμό. Μην βασίζεστε αποκλειστικά στις διατάξεις ασφαλείας που είναι ενσωματωμένες στο πριόνι σας. Ως χρήστης αλυσοπριονιού, θα πρέπει να λαμβάνετε διάφορα μέτρα για να αποφεύγετε ατυχήματα ή τραυματισμούς στις εργασίες κοπής.

Η αναπήδηση είναι αποτέλεσμα κακής χρήσης του εργαλείου και/ή λανθασμένων διαδικασιών ή συνθηκών λειτουργίας και μπορεί να αποφευχθεί με τη λήψη των κατάλληλων προφυλάξεων που αναφέρονται παρακάτω:

- Διατηρήστε σταθερό κράτημα, με τους αντίχειρες και τα δάχτυλα να περιβάλλουν τις λαβές του αλυσοπριονιού, με τα δύο χέρια στο πριόνι και τοποθετήστε το σώμα και τον βραχίονά σας για να αντισταθείτε στις δυνάμεις κλοστήματος. Οι δυνάμεις ανάκρουσης μπορούν να ελεγχθούν από το χειριστή, εάν ληφθούν οι κατάλληλες προφυλάξεις. Μην αφήνετε το αλυσοπρίονο.

- Μην υπερβάλετε και μην κόβετε πάνω από το ύψος των ώμων σας. Αυτό βοηθά στην αποφυγή ακούσιας επαφής με το άκρο και επιτρέπει καλύτερο έλεγχο του αλυσοπρίονου σε απροσδόκητες καταστάσεις.
- Χρησιμοποιείτε μόνο ανταλλακτικές ράβδους και αλυσίδες που καθορίζονται από τον κατασκευαστή. Οι λανθασμένες ανταλλακτικές ράβδοι και αλυσίδες μπορεί να προκαλέσουν σπάσιμο της αλυσίδας και/ή ανάκρουση.
- Ακολουθήστε τις οδηγίες ακονίσματος και συντήρησης του κατασκευαστή για την αλυσίδα του πριονιού. Η μείωση του ύψους του μετρητή βάθους, μπορεί να οδηγήσει σε αυξημένη ανάκρουση.

Πρόσθετες προειδοποιήσεις ασφαλείας κατά τη λειτουργία

- Αφαιρείτε πάντα τη μπαταρία πριν από τη συναρμολόγηση, τη ρύθμιση ή τον καθαρισμό και πριν αφήσετε το μηχάνημα χωρίς επίβλεψη για οποιοδήποτε χρονικό διάστημα.
 - Έλεγχος πληρότητας, συναρμολόγησης και ρύθμισης του αλυσοπρίονου (βλ. λεπτομέρειες παρακάτω) πριν από την έναρξη της εργασίας. Επαναλαμβάνετε τον έλεγχο τακτικά κατά τη διάρκεια της εργασίας σας.
 - Συνιστάται ο μη έμπειρος χρήστης να έχει πρακτικές οδηγίες για τη χρήση του αλυσοπρίονου και του προστατευτικού εξοπλισμού από έμπειρο χειριστή. Η αρχική πρακτική θα πρέπει να είναι η κοπή μικρών ξύλων ή πάνω σε βάση στήριξης.
 - Αυτό το εργαλείο δεν προορίζεται για χρήση από άτομα (συμπεριλαμβανομένων παιδιών) με μειωμένες σωματικές, αισθητηριακές ή διανοητικές ικανότητες ή έλλειψη εμπειρίας και γνώσης, εκτός εάν υπάρχει επίβλεψη ή τους έχουν δοθεί οδηγίες σχετικά με τη χρήση της συσκευής από άτομο υπεύθυνο για την ασφάλειά τους. Τα παιδιά θα πρέπει να επιβλέπονται ώστε να διασφαλίζεται ότι δεν παίζουν με τη συσκευή.
 - Τα παιδιά και οι ανήλικοι, με εξαίρεση τους μαθητευόμενους άνω των 16 ετών και υπό επίβλεψη, δεν επιτρέπεται να χειρίζονται το αλυσοπρίονο. Το ίδιο ισχύει για άτομα που δεν γνωρίζουν καθόλου ή επαρκώς πώς να χειρίζονται το αλυσοπρίονο.
 - Οι οδηγίες λειτουργίας θα πρέπει να είναι πάντα έτοιμες στο χέρι.
- Άτομα ακατάλληλα ή κουρασμένα, δεν πρέπει να χειρίζονται το αλυσοπρίονο.
- Περιμένετε έως ότου η αλυσίδα σταματήσει εντελώς πριν το τοποθετήσετε κάτω.

Προειδοποιήσεις για την ασφάλεια της μπαταρίας

- Βεβαιωθείτε ότι ο διακόπτης είναι στη θέση απενεργοποίησης πριν τοποθετήσετε τη μπαταρία. Η τοποθέτηση της μπαταρίας σε μηχανήματα που έχουν ενεργοποιημένο το διακόπτη, μπορεί να προκαλέσει ατυχήματα.
- Χρησιμοποιείτε μόνο γνήσιες μπαταρίες που προορίζονται ειδικά για αυτό το μηχάνημα. Η χρήση οποιασδήποτε άλλης μπαταρίας, μπορεί να δημιουργήσει κίνδυνο τραυματισμού και φωτιά.
- Μην ανοίγετε τη μπαταρία. Κίνδυνος βραχυκυκλώματος.
- Προστατέψτε τη μπαταρία από τη θερμότητα (π.χ. από το συνεχές έντονο ηλιακό φως και τη φωτιά) από το νερό και την υγρασία. Κίνδυνος έκρηξης.
- Σε περίπτωση βλάβης και ακατάλληλης χρήσης της μπαταρίας, ενδέχεται να εκπέμπονται ατμοί. Αερίστε την περιοχή και αναζητήστε ιατρική βοήθεια σε περίπτωση δυσφορίας. Οι ατμοί μπορεί να ερεθίσουν το αναπνευστικό σύστημα.
- Χρησιμοποιείτε τη μπαταρία μόνο σε συνδυασμό με αυτό το προϊόν ή/και την οικογένεια προϊόντων. Αυτό το μέτρο από μόνο του, προστατεύει τη μπαταρία από επικίνδυνη υπερφόρτωση.
- Η μπαταρία μπορεί να καταστραφεί από αιχμηρά αντικείμενα όπως καρφιά ή κατσαβίδια ή από τη δύναμη που ασκείται εξωτερικά. Μπορεί να προκύψει εσωτερικό βραχυκύκλωμα και η μπαταρία να καεί, να καπνίσει, να εκραγεί ή να υπερθερμανθεί.
- Μην βραχυκυκλώνετε τη μπαταρία.

Υπάρχει κίνδυνος έκρηξης.

- Αποθηκεύστε και χρησιμοποιήστε τη μπαταρία μόνο σε εύρος θερμοκρασίας μεταξύ -20°C και 50°C . Για παράδειγμα, μην αφήνετε τη μπαταρία στο αυτοκίνητο το καλοκαίρι.
- Καθαρίζετε περιστασιακά τις υποδοχές εξαερισμού και τις ακίδες επαφής της μπαταρίας, χρησιμοποιώντας μια μαλακή, καθαρή και στεγνή βούρτσα.

Προειδοποιήσεις για την ασφάλεια του φορτιστή μπαταρίας

Διαβάστε όλες τις προειδοποιήσεις και οδηγίες ασφαλείας πριν χρησιμοποιήσετε το φορτιστή. Μόνο για εσωτερική χρήση!

- Αυτή η συσκευή δεν προορίζεται για χρήση από παιδιά και άτομα με σωματικούς, αισθητηριακούς ή διανοητικούς περιορισμούς ή έλλειψη εμπειρίας ή γνώσης. Αυτή η συσκευή μπορεί να χρησιμοποιηθεί από παιδιά ηλικίας από 8 ετών και άνω και άτομα με μειωμένες σωματικές, αισθητηριακές ή διανοητικές ικανότητες ή έλλειψη εμπειρίας και γνώσης, εκτός εάν υπάρχει επίβλεψη ή εάν τους έχουν δοθεί οδηγίες σχετικά με τη χρήση της συσκευής με ασφαλή τρόπο και κατανοούν τους κινδύνους που υπάρχουν. Τα παιδιά δεν πρέπει να παίζουν με τη συσκευή. Ο καθαρισμός και η συντήρηση από το χρήστη, δεν πρέπει να γίνονται από παιδιά χωρίς επίβλεψη.
- Το καλώδιο τροφοδοσίας δεν μπορεί να αντικατασταθεί. Εάν το καλώδιο είναι κατεστραμμένο, η συσκευή πρέπει να απορριφθεί.
- Φορτίζετε μόνο τη μπαταρία ιόντων λιθίου χωρητικότητας 5,2/1,5 Ah (Battery Power-X-Change 5,2/Battery Power-X-Change 1.5) όπως αναφέρεται σε αυτό το εγχειρίδιο οδηγιών. Μην φορτίζετε μη επαναφορτιζόμενες μπαταρίες.
- Η μπαταρία και ο φορτιστής, πρέπει να τοποθετούνται σε καλά αεριζόμενο χώρο.
- Εάν το καλώδιο τροφοδοσίας είναι κατεστραμμένο, πρέπει να αντικατασταθεί από τον κατασκευαστή, τον αντιπρόσωπο σέρβις του ή παρόμοια ειδικευμένα άτομα για την αποφυγή κινδύνου.
- Μην χρησιμοποιείτε το φορτιστή μπαταρίας σε εύκολα εύφλεκτες επιφάνειες (π.χ. χαρτί, υφάσματα κ.λπ.) ή σε παρόμοιο περιβάλλοντα χώρο. Η θέρμανση του φορτιστή μπαταρίας κατά τη διάρκεια της διαδικασίας φόρτισης, μπορεί να δημιουργήσει κίνδυνο πυρκαγιάς.
- Μην καλύπτετε τις υποδοχές αερισμού του φορτιστή μπαταρίας. Διαφορετικά, ο φορτιστής μπαταρίας μπορεί να υπερθερμανθεί και να μην λειτουργεί πλέον σωστά.

Μείωση κραδασμών και θορύβου

Για να μειώσετε τις επιπτώσεις του θορύβου και των εκπομπών κραδασμών, περιορίστε το χρόνο λειτουργίας, χρησιμοποιήστε τρόπους λειτουργίας χαμηλών κραδασμών και χαμηλού θορύβου και φορέστε ατομικό προστατευτικό εξοπλισμό.

Λάβετε υπόψη τα ακόλουθα σημεία, για να ελαχιστοποιήσετε τους κινδύνους έκθεσης σε κραδασμούς και θόρυβο:

1. Χρησιμοποιείτε το προϊόν μόνο όπως προορίζεται από τη σχεδίασή του και αυτές τις οδηγίες.
2. Βεβαιωθείτε ότι το προϊόν είναι σε καλή κατάσταση και καλά συντηρημένο.
3. Χρησιμοποιήστε σωστά εξαρτήματα για το προϊόν και βεβαιωθείτε ότι είναι σε καλή κατάσταση.
4. Κρατήστε σφιχτά τις λαβές/την επιφάνεια λαβής.
5. Συντηρήστε αυτό το προϊόν σύμφωνα με αυτές τις οδηγίες και διατηρήστε το καλά λιπαίνοντάς το (όπου χρειάζεται).
6. Σχεδιάστε το πρόγραμμα εργασίας σας, για να διαμοιράσετε οποιαδήποτε χρήση εργαλείου υψηλής δόνησης, σε μεγαλύτερο χρονικό διάστημα.
7. Η παρατεταμένη χρήση του προϊόντος, εκθέτει το χρήστη σε κραδασμούς που μπορεί να προκαλέσουν μια σειρά καταστάσεων γνωστές συλλογικά ως σύνδρομο δόνησης χεριού-

βραχίονα (HAVS), π.χ. λευκά δάχτυλα, καθώς και συγκεκριμένες ασθένειες, όπως το σύνδρομο καρπιαίου σωλήνα.

- Για να μειώσετε αυτόν τον κίνδυνο όταν χρησιμοποιείτε το προϊόν, να φοράτε πάντα προστατευτικά γάντια και να διατηρείτε τα χέρια σας ζεστά.
- Τα συμπτώματα του HAVS, περιλαμβάνουν οποιονδήποτε συνδυασμό των παρακάτω: Μυρμήγκιασμα και μούδιασμα στα δάχτυλα. Το να μην μπορείς να αισθανθείς τα πράγματα σωστά. Απώλεια δύναμης στα χέρια. Τα δάχτυλα ασπρίζουν (λευκαίνουν) και γίνονται κόκκινα και πονάνε κατά την ανάρρωση (ιδιαίτερα στο κρύο και το υγρό, και πιθανώς μόνο στις άκρες στην αρχή). Ζητήστε αμέσως ιατρική συμβουλή, εάν εμφανιστούν τέτοια συμπτώματα.

Επείγον

Εξοικειωθείτε με τη χρήση αυτού του προϊόντος μέσω αυτού του εγχειριδίου οδηγιών. Απομνημονεύστε τις οδηγίες ασφαλείας και ακολουθήστε τις κατά γράμμα. Αυτό θα βοηθήσει στην αποφυγή κινδύνων και τραυματισμών.

1. Να είστε πάντα σε εγρήγορση όταν χρησιμοποιείτε αυτό το προϊόν, ώστε να μπορείτε να αναγνωρίζετε και να χειρίζεστε έγκαιρα τους κινδύνους. Η γρήγορη παρέμβαση μπορεί να αποτρέψει σοβαρούς τραυματισμούς και ζημιές στον ιδιοκτήτη.
2. Απενεργοποιήστε το προϊόν και αφαιρέστε τη μπαταρία, εάν υπάρχουν δυσλειτουργίες. Αναθέστε τον έλεγχο του προϊόντος σε εξειδικευμένο επαγγελματία και την επισκευή του, εάν χρειάζεται, προτού το χρησιμοποιήσετε ξανά.

Υπολειπόμενοι κίνδυνοι

Ακόμα κι αν χρησιμοποιείτε αυτό το προϊόν σύμφωνα με όλες τις απαιτήσεις ασφαλείας, οι πιθανοί κίνδυνοι τραυματισμού και ζημιές παραμένουν.

Οι ακόλουθοι κίνδυνοι μπορεί να προκύψουν σε σχέση με τη δομή και το σχεδιασμό αυτού του προϊόντος:

1. Επιπτώσεις στην υγεία που προκύπτουν από την εκπομπή κραδασμών εάν το προϊόν χρησιμοποιείται για μεγάλες χρονικές περιόδους ή εάν δεν διαχειρίζεται και συντηρείται σωστά.
2. Τραυματισμοί και ζημιές σε περιουσιακά στοιχεία λόγω σπασμένων προσαρτημάτων ή ξαφνικής πρόσκρουσης κρυμμένων αντικειμένων κατά τη χρήση.
3. Κίνδυνος τραυματισμού και υλικών ζημιών που προκαλούνται από ιπτάμενα αντικείμενα.
4. Η παρατεταμένη χρήση αυτού του προϊόντος, εκθέτει το χειριστή σε κραδασμούς και μπορεί να προκαλέσει νόσο του λευκού δακτύλου. Για να μειώσετε τον κίνδυνο, φορέστε γάντια και κρατήστε τα χέρια σας ζεστά. Εάν εμφανιστεί κάποιο από τα συμπτώματα του «λευκού δακτύλου», ζητήστε αμέσως ιατρική συμβουλή.

Τα συμπτώματα του «λευκού δακτύλου» περιλαμβάνουν: μούδιασμα, απώλεια αίσθησης, μυρμήγκιασμα, τσούξιμο, πόνο, απώλεια δύναμης, αλλαγές στο χρώμα ή την κατάσταση του δέρματος. Αυτά τα συμπτώματα συνήθως εμφανίζονται στα δάχτυλα, τα χέρια ή τους καρπούς. Ο κίνδυνος αυξάνεται σε χαμηλές θερμοκρασίες.



ΠΡΟΕΙΔΟΠΟΙΗΣΗ! Αυτό το προϊόν παράγει ηλεκτρομαγνητικό πεδίο κατά τη λειτουργία! Αυτό το πεδίο μπορεί υπό ορισμένες συνθήκες, να επηρεάσει ενεργά ή παθητικά ιατρικά εμφυτεύματα!

Για να μειώσετε τον κίνδυνο σοβαρού ή θανατηφόρου τραυματισμού, συνιστούμε στα άτομα με ιατρικά εμφυτεύματα, να συμβουλευούνται το γιατρό τους και τον κατασκευαστή των ιατρικών εμφυτευμάτων, πριν χειριστούν αυτό το προϊόν!

2. ΤΟ ΣΕΤ ΠΕΡΙΛΑΜΒΑΝΕΙ

- 1 x Rotorazer Mini Chainsaw
- 1 x Επαναφορτιζόμενη μπαταρία
- 1 x Φορτιστής
- 1 x Πλαστικό μπουκάλι
- 1 x Εργαλείο βιδώματος
- 1 x Πλαστική θήκη ταξιδιού
- 1 x Εγχειρίδιο οδηγιών

3. ΠΩΣ ΝΑ ΤΟ ΧΡΗΣΙΜΟΠΟΙΗΣΕΤΕ

Σημειώστε τις τεχνικές προδιαγραφές του προϊόντος πριν προχωρήσετε στη συναρμολόγηση του προϊόντος:

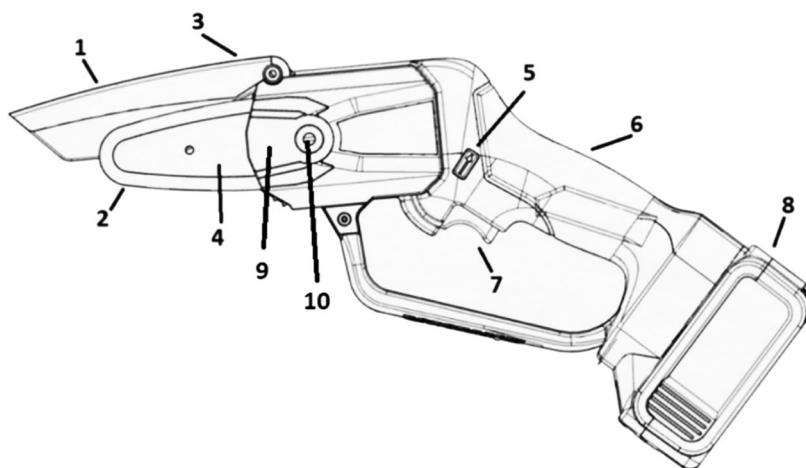
Τάση: 18 Vd.c (μέγιστο 21 V)

Συχνότητα: 50-60Hz

Ισχύς: 72 Wh

Τάση μπαταρίας: 18Vd.c (max 21V) Li-ion 1500mAh

Αποτελεσματικό μήκος κοπής: μέγιστο 8 cm



Περιγραφή λειτουργίας

- 1-Πλαίσιο ασφαλείας
- 2-Υψηλής ποιότητας αλυσίδα
- 3- Φως LED
- 4-Οδηγός
- 5- Κουμπί κλειδώματος
- 6-Άνετη λαβή
- 7-Κουμπί διακόπτη
- 8-Μπαταρία υψηλής ισχύος
- 9-Κάλυμμα οδηγού
- 10- Εξάγωνη βίδα

Οδηγίες χρήσης

1. Για να τοποθετήσετε τη μπαταρία στο προϊόν, περάστε την μέσα από το κάτω μέρος του προϊόντος, όπως φαίνεται στην εικόνα F.
 2. Κρατήστε το αλυσοπρίονο σταθερά και με ασφάλεια από τη χειρολαβή.
 3. Πατήστε το κουμπί κλειδώματος (5) και πατήστε το κουμπί ON/OFF (Εικόνα G) για να εκκινήσετε το μηχάνημα.
- Σημείωση: Φοράτε πάντα γάντια όταν χειρίζεστε το αλυσοπρίονο Rotorazer Mini.

4. Για λόγους ασφαλείας, το προϊόν θα λειτουργεί μόνο όταν το κουμπί κλειδώματος (5) είναι πατημένο μαζί με το κουμπί ON/OFF.
5. Για να απενεργοποιήσετε το αλυσοπρίονο Rotorazer Mini, αφήστε το διακόπτη ON/OFF.

- Ποτέ μην φτάνετε πάνω από το μαχαίρι ή κάτω από την πλάκα βάσης. Υπάρχει κίνδυνος τραυματισμού!
- Μην κόβετε εάν η αλυσίδα του πριονιού είναι σε επαφή με το κομμάτι εργασίας, βρίσκεται μέσα στο κόμματι εργασίας ή μπορεί να προσκρούσει σε κάποιο αντικείμενο. Αυτό μπορεί να οδηγήσει σε σοβαρούς τραυματισμούς.
- Σφίξτε τα χαλαρά ξύλα πριν τα κόψετε. Αφαιρέστε ξένα αντικείμενα όπως καρφιά, βίδες κ.λπ.
- Όταν κόβετε ένα κλαδί που είναι υπό πίεση, να είστε προσεκτικοί για την επιστροφή του ελατηρίου. Όταν απελευθερωθεί η πίεση στις ίνες ξύλου, το ελατήριο άκρο μπορεί να χτυπήσει το χειριστή και/ή να βγάλει το αλυσοπρίονο εκτός ελέγχου.
- Να είστε ιδιαίτερα προσεκτικοί όταν κόβετε θάμνους και δενδρύλλια. Το λεπτό υλικό μπορεί να πιαστεί από την αλυσίδα του πριονιού και να χτυπήσει προς το μέρος σας ή να σας βγάλει από την ισορροπία.
- Όταν η αλυσίδα του πριονιού λειτουργεί, τοποθετήστε πρώτα την πλάκα βάσης στην επιφάνεια του ξύλου και αφήστε το πριόνι να κόψει μόνο του. Εφαρμόστε μόνο ελαφριά πίεση στο πριόνι. Η ταχύτητα της αλυσίδας, δεν πρέπει να είναι πολύ πιο αργή.

Αναπήδηση (Κλώτσημα)

- Το σχήμα του μαχαριού κοπής, εξαλείφει σε μεγάλο βαθμό τον κίνδυνο αναπήδησης (κλωτσήματος).
- Το πριόνι προστατεύεται βέλτιστα από την αναπήδηση με το μαχαίρι με προστασία άκρου. Ποτέ μην αφαιρείτε το μαχαίρι. Υπάρχει κίνδυνος τραυματισμού!

Λίπανση αλυσίδας

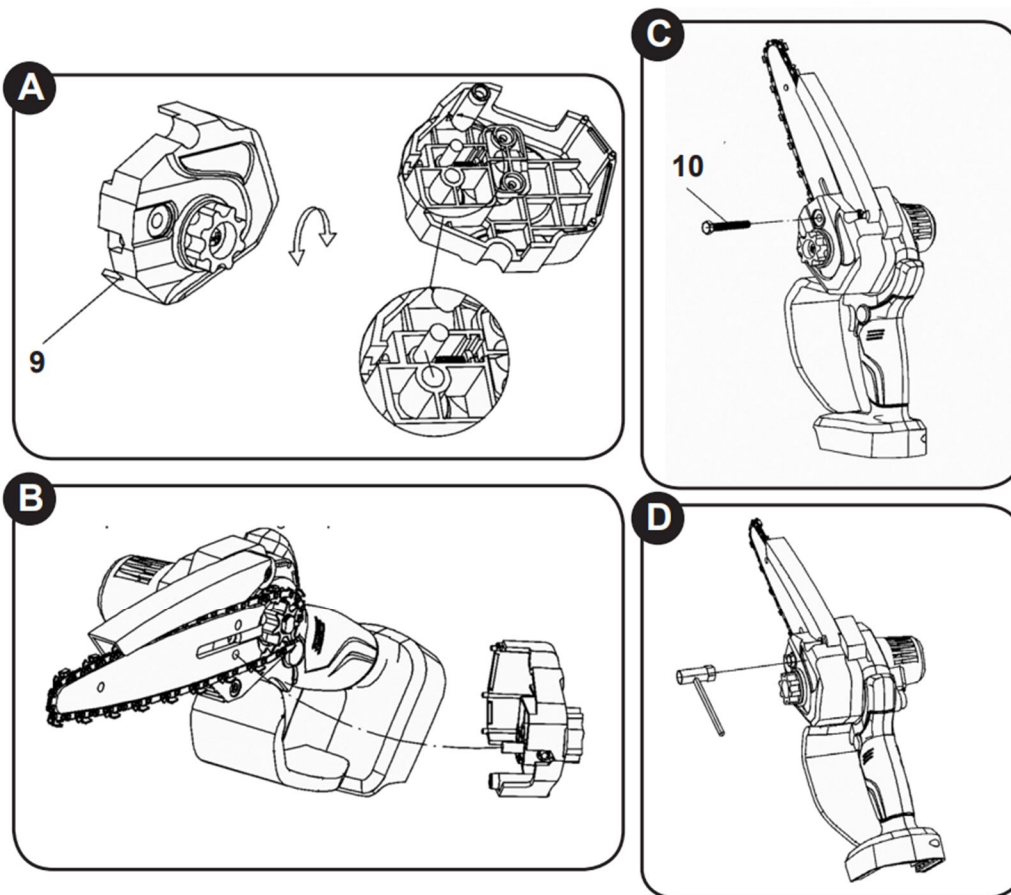
- Μπορείτε να χρησιμοποιήσετε το πλαστικό μπουκάλι που περιλαμβάνεται στο σετ, για να απλώσετε λάδι στο προϊόν.
- Μην χρησιμοποιείτε λάδι κινητήρα, χρησιμοποιημένα λιπαντικά ή άλλα ορυκτέλαια.
- Εάν το πριόνι κάνει κροτάλισμα, η αλυσίδα πρέπει να λιπαίνεται.
- Η χρήση του αλυσοπρίονου χωρίς λίπανση της αλυσίδας με λάδι αλυσίδας, θα καταστρέψει την αλυσίδα του πριονιού και τη ράβδο οδήγησης.

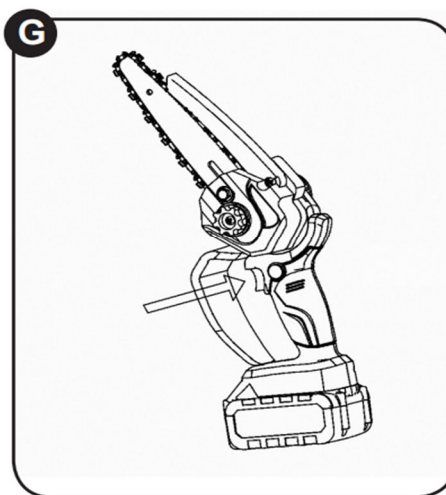
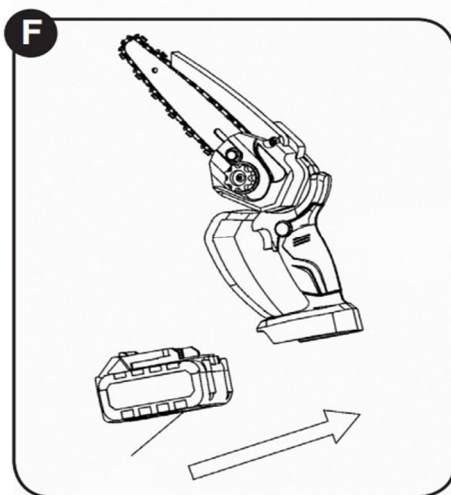
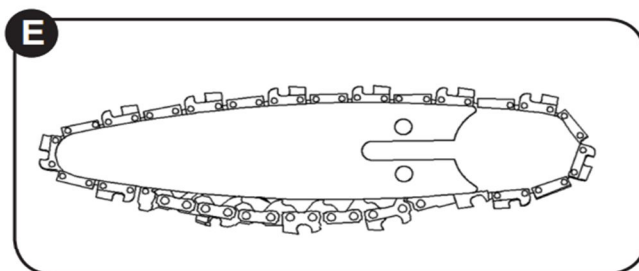
Πώς να αφαιρέσετε την παλιά αλυσίδα και να τοποθετήσετε τη νέα αλυσίδα

- Αφαιρέστε τη μπαταρία πριν αφαιρέσετε την αλυσίδα.
- Χειριστείτε την αλυσίδα του πριονιού μόνο με γάντια και αφαιρέστε πρώτα τη μπαταρία!
- Επιθεωρήστε την αλυσίδα του πριονιού και τη ράβδο οδήγησης, για ζημιές ή σημάδια φθοράς.
- Μην βάζετε ποτέ καινούργια αλυσίδα πριονιού σε φθαρμένη ράβδο οδηγού.
- Αφήστε κάθε νέα αλυσίδα πριονιού, να μπει πρώτα σε λειτουργία!
- Κατά την προσάρτηση της αλυσίδας του πριονιού, προσέξτε την κατεύθυνση λειτουργίας!

1. Ξεβιδώστε τη βίδα της κεφαλής αριστερόστροφα, για να αφαιρέσετε το κάλυμμα του γραναζιού. Περιστρέψτε το κουμπί στο κάλυμμα του οδηγού, για να ευθυγραμμίσετε το εξόγκωμα της βίδας ρύθμισης του οδηγού, με την οπή της βίδας (εικόνα Α).
2. Η προεξοχή της βίδας ρύθμισης στο κάλυμμα της πλάκας οδηγού, ευθυγραμμίζεται με τη θέση της οπής της πλάκας οδηγού, για την εγκατάσταση του καλύμματος της πλάκας οδηγού (Εικόνα Β).

3. Όταν το κουμπί περιστρέφεται, η αλυσίδα θα τραβιέται προς τα κάτω και θα χαλαρώνει συνεχώς. Όταν η αλυσίδα χαλαρώσει, μπορεί να αναπηδήσει γρήγορα.
4. Βιδώστε χειροκίνητα τις βίδες στο κάτω μέρος του μηχανήματος, χωρίς να τις σφίξετε (εικόνα C).
5. Χρησιμοποιήστε ένα κλειδί για να χαλαρώσετε και να αφαιρέσετε τις εξαγωνικές βίδες στο κάλυμμα της πλάκας οδηγού και να σφίξετε τις βίδες με την κεφαλή υποδοχής (εικόνα D).
6. Η νέα αλυσίδα θα είναι τεντωμένη στο αρχικό στάδιο χρήσης. Ελέγξτε και ρυθμίστε συχνά την κατάλληλη τάση, επειδή η χαλαρή αλυσίδα είναι εύκολο να εκτροχιαστεί, γεγονός που μπορεί να οδηγήσει σε γρήγορη φθορά της αλυσίδας και της πλάκας οδηγού.
ΣΗΜΕΙΩΣΗ: 1-3 μεσαία δόντια του οδηγού είναι εκτεθειμένα στην αλυσίδα έλξης (Εικόνα E).
7. Αφαιρέστε τον οδηγό από το μηχάνημα και περάστε την αλυσίδα του πριονιού γύρω από αυτόν. Λάβετε υπόψη την κατεύθυνση κίνησης της αλυσίδας του πριονιού. Το εικονίδιο της αλυσίδας πριονιού, εμφανίζεται στο εξώφυλλο.
8. Περάστε την αλυσίδα του πριονιού πάνω από τον οδοντωτό τροχό και επανατοποθετήστε τη ράβδο οδηγό στον πείρο της βίδας ρύθμισης της αλυσίδας.
9. Χρησιμοποιήστε ένα λιπαντικό για να λαδώσετε την αλυσίδα του πριονιού και το γρاناζι. Σφίξτε ελαφρά την αλυσίδα του πριονιού, με τη βίδα ρύθμισης της αλυσίδας. Χρησιμοποιήστε το παρεχόμενο κλειδί ρύθμισης, για να σφίξετε τη βίδα. Για σύσφιξη, περιστρέψτε τη βίδα δεξιόστροφα.
10. Σφίξτε ξανά το κάλυμμα του γραναζιού με τη βίδα της κεφαλής στο περίβλημα.





Ρύθμιση της τάσης της αλυσίδας του πριονιού

ΠΡΟΣΟΧΗ: Μην σφίγγετε υπερβολικά την αλυσίδα του πριονιού.

Η υπερβολικά υψηλή τάση της αλυσίδας πριονιού, μπορεί να προκαλέσει θραύση της αλυσίδας πριονιού, φθορά της ράβδου οδήγησης και θραύση του γραναζιού.

ΠΡΟΣΟΧΗ: Μια πολύ χαλαρή αλυσίδα μπορεί να πηδήξει από τη ράβδο οδήγησης. Η αλυσίδα του πριονιού μπορεί να χαλαρώσει μετά τη χρήση. Ελέγχετε κατά διαστήματα την τάση της αλυσίδας του πριονιού, οπωσδήποτε πριν από κάθε χρήση.

α. Αφαιρέστε τη μπαταρία.

β. Χαλαρώστε λίγο τη βίδα της κεφαλής, για να χαλαρώσετε ελαφρά το κάλυμμα του γραναζιού.

γ. Ρυθμίστε την τάση της αλυσίδας. Γυρίστε τη βίδα της κεφαλής της αλυσίδας δεξιόστροφα για να τη σφίξετε και αριστερόστροφα για να τη χαλαρώσετε.

Σφίξτε την αλυσίδα πριονιού έτσι ώστε το διάκενο μεταξύ του κέντρου της κάτω πλευράς της ράβδου οδήγησης και της αλυσίδας πριονιού να γίνει περίπου 3 - 4 mm.

δ. Σφίξτε τη βίδα της κεφαλής για να ασφαλίσετε το κάλυμμα του γραναζιού.

Ακονίστε το αλυσοπρίονο

- Τα δόντια του πριονιού πρέπει να ακονίζονται, εάν το πριονίδι γίνεται σκόνη, εάν απαιτείται πρόσθετη δύναμη για την τομή, εάν δεν είναι πλέον δυνατή η ευθεία τομή ή εάν οι δονήσεις γίνονται ισχυρότερες.

- Οι αμβλίες αλυσίδες των πριονιών πρέπει να ξανα-ακονίζονται.

- Για να ακονίσετε την αλυσίδα, χρησιμοποιήστε ένα ακονιστήρι αλυσίδας και βεβαιωθείτε ότι ακονίζετε την αλυσίδα υπό γωνία 30°.

- Ή ξανα-ακονίστε την αλυσίδα επαγγελματικά (συνιστάται).

- Αντικαταστήστε την αλυσίδα του πριονιού, εάν υπάρχει σημαντική ζημιά που δεν μπορεί να επιδιορθωθεί με λίμα.

4. ΚΑΘΑΡΙΣΜΟΣ ΚΑΙ ΣΥΝΤΗΡΗΣΗ

Βεβαιωθείτε ότι το προϊόν είναι απενεργοποιημένο και αποσυνδεδεμένο από το ρεύμα.

Αφαιρέστε την επαναφορτιζόμενη μπαταρία.

Καθαρίστε σχολαστικά την εγκοπή της ράβδου οδήγησης. Αντικαταστήστε τη ράβδο οδήγησης, εάν η εγκοπή του οδηγού έχει υποστεί ζημιά ή έχει φθαρεί και η αλυσίδα του πριονιού έχει πολύ μεγάλο πλευρικό χώρο.

Για καλύτερη απόδοση, διατηρείτε πάντα τη λεπίδα του πριονιού και το αλυσοπρίονο σε καλή κατάσταση. Αφαιρέστε τη συστοιχία μπαταριών από το εργαλείο, πριν από οποιαδήποτε ρύθμιση, επισκευή ή συντήρηση.

- Καθαρίστε την περιοχή του γριναζιού με βούρτσα ή πεπιεσμένο αέρα.
- Χρησιμοποιήστε ένα πανί, ένα πινέλο ή μια βούρτσα, για να απομακρύνετε τη σκόνη και τα θραύσματα ξύλου. Διατηρείτε πάντα τις σχισμές εξαερισμού καθαρές και χωρίς εμπόδια.
- Συνιστούμε να καθαρίζετε το ηλεκτρικό εργαλείο σας αμέσως μετά από κάθε χρήση.
- Καθαρίζετε τακτικά το ηλεκτρικό εργαλείο με ένα υγρό πανί και ελαφρώς μαλακό σαπούνι. Μην χρησιμοποιείτε υλικά καθαρισμού ή διαλύτες. Αυτά μπορεί να προσβάλουν τα πλαστικά εξαρτήματα της συσκευής. Βεβαιωθείτε ότι δεν μπορεί να εισέλθει νερό στο εσωτερικό του ηλεκτρικού εργαλείου.
- Μην αφήνετε υγρά οποιουδήποτε είδους να εισέλθουν στο αλυσοπρίονο.
- Ελέγχετε κατά διαστήματα ότι όλες οι βίδες είναι καλά στερεωμένες.
- Αποθηκεύστε το αλυσοπρίονο και το αξεσουάρ σε εσωτερικό χώρο, σε ξηρό μέρος που προστατεύεται από τη σκόνη, τη βρωμιά και τις ακραίες θερμοκρασίες.
- Αποθηκεύστε το αλυσοπρίονο μακριά από παιδιά και άτομα που χρειάζονται επίβλεψη.

ΜΗΝ χρησιμοποιείτε χλωρίνη ή διαβρωτικές ουσίες στο προϊόν.

ΜΗΝ αποθηκεύετε το προϊόν σε υγρό μέρος.

Βεβαιωθείτε ότι το προϊόν διατηρείται μακριά από όλες τις πηγές φωτιάς και θερμότητας.

5. ΔΙΑΣΦΑΛΙΣΗ ΤΗΣ ΠΟΙΟΤΗΤΑΣ

Αυτό το προϊόν καλύπτεται από εγγύηση έναντι κατασκευαστικών ελαττωμάτων, η οποία υπόκειται στις χρονικές περιόδους που προβλέπονται από την ισχύουσα νομοθεσία κάθε χώρας.

Η παρούσα εγγύηση δεν καλύπτει ζημιές που προκύπτουν από κακή χρήση, αμελή εμπορική χρήση, μη φυσιολογική φθορά, ατυχήματα ή ακατάλληλο χειρισμό.



ΠΡΟΣΟΧΗ

ΤΡΟΠΟΣ ΔΙΑΘΕΣΗΣ ΤΩΝ ΥΛΙΚΩΝ

Το σύμβολο ενός διαγραμμένου κάδου με ρόδες, σημαίνει ότι πρέπει να ενημερωθείτε και να ακολουθήσετε τους τοπικούς κανονισμούς σχετικά με την απόρριψη αυτού του είδους προϊόντος. Μην απορρίπτετε αυτό το προϊόν όπως θα κάνατε με άλλα οικιακά απορρίμματα. Απορρίψτε αυτή τη συσκευή

σύμφωνα με τους αντίστοιχους τοπικούς κανονισμούς.

Οι ηλεκτρικές και ηλεκτρονικές συσκευές περιέχουν επικίνδυνες ουσίες, που μπορεί να έχουν βλαβερές συνέπειες για το περιβάλλον ή/και την ανθρώπινη υγεία και πρέπει να ανακυκλώνονται σωστά.