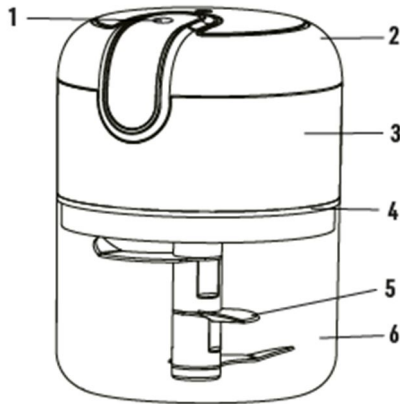


## Max Chef 3 Seconds Chopper



### Περιγραφή εξαρτημάτων

1. Κουμπί λειτουργίας
  2. Υποδοχή φόρτισης
  3. Μονάδα κινητήρα
  4. Προστατευτικό προστασίας από πιτσιλιές
  5. Λεπίδες
  6. Δοχείο
- \* Καλώδιο φόρτισης USB

**\*ΠΟΤΕ μην τοποθετείτε ή χρησιμοποιείτε τη μονάδα ανάποδα. το καπάκι με τη μονάδα κινητήρα και τις λεπίδες, πρέπει να είναι καλά κλεισμένα στο δοχείο!**

**\* ΠΡΟΕΙΔΟΠΟΙΗΣΗ! Ποτέ μην αφήνετε τις λεπίδες συνδεδεμένες στη μονάδα κινητήρα! Ποτέ μην αγγίζετε τις λεπίδες με τα χέρια σας! Ποτέ μην πλένετε τη μονάδα κινητήρα κάτω από τρεχούμενο νερό!**



**ΣΗΜΕΙΩΣΕΙΣ ΑΣΦΑΛΕΙΑΣ! Ποτέ μην αφήνετε τις λεπίδες συνδεδεμένες στη μονάδα κινητήρα! Ποτέ μην αγγίζετε τις λεπίδες με τα χέρια σας! Ποτέ μην πλένετε τη μονάδα κινητήρα κάτω από τρεχούμενο νερό!**

- Διαβάστε και ακολουθήστε προσεκτικά αυτές τις οδηγίες. Εάν το προϊόν μεταβιβαστεί σε τρίτους, οι οδηγίες αυτές πρέπει επίσης να παραδίδονται μαζί με αυτό.
- Αυτό το προϊόν είναι ένας πολυκόφτης με επαναφορτιζόμενη μπαταρία. Παρακαλούμε φορτίστε πλήρως πριν από την πρώτη χρήση.
- Βεβαιωθείτε ότι η λεπίδα είναι σωστά τοποθετημένη και μπορεί να περιστρέφεται ελεύθερα πριν προσθέσετε οποιαδήποτε συστατικά.
- Μην χρησιμοποιείτε αιχμηρά αντικείμενα σε συνδυασμό με τη συσκευή, καθώς μπορεί να τη γρατζουνίσουν.
- Ποτέ μην γεμίζετε το δοχείο περισσότερο από τα δύο τρίτα.
- Η συσκευή δεν πρέπει ποτέ να τοποθετείται στο φούρνο μικροκυμάτων για θέρμανση ή στο ψυγείο για ψύξη, καθώς αυτό μπορεί να προκαλέσει βλάβη.
- Μην το χρησιμοποιείτε για την επεξεργασία σκληρών τροφίμων, όπως αποξηραμένα όσπρια, ρύζι ή κατεψυγμένα τρόφιμα.
- Περιμένετε να ακινητοποιηθούν πλήρως οι λεπίδες, πριν αφαιρέσετε το προστατευτικό πιτσιλίσματος ή άλλα εξαρτήματα.
- Ποτέ μην θέτετε τη συσκευή σε συνεχή λειτουργία για περισσότερο από 30 δευτερόλεπτα.
- Μετά τη συνεχή λειτουργία για 30 δευτερόλεπτα, αφήστε το μηχάνημα να ξεκουραστεί για 2 λεπτά, πριν το αρχίσετε ξανά. Ένας κύκλος κοπής θα πρέπει να διαρκεί 2 λεπτά και να πραγματοποιείται ανά διαστήματα των 30 δευτερολέπτων. Μετά από τρεις διαδοχικές εκτελέσεις, το μηχάνημα πρέπει να κρυώσει για τουλάχιστον 30 λεπτά, προτού ξεκινήσει η επόμενη επεξεργασία. Αυτός είναι ο μόνος τρόπος, για να αποφευχθεί η μείωση της διάρκειας ζωής του σέρβις και με αυτόν τον τρόπο μπορεί ακόμη και να παραταθεί.

-Οι λεπίδες είναι εξαιρετικά κοφτερές. Ποτέ μην αγγίζετε απευθείας την κόψη με το χέρι σας. Πιάστε τον άξονα για να αφαιρέσετε ή να τοποθετήσετε τη λεπίδα.

-Μην χρησιμοποιείτε καθαριστικό σύρμα, λειαντικά καθαριστικά ή διαβρωτικά υγρά, όπως μεθυλωμένο οινόπνευμα ή ασετόν, για να καθαρίσετε τη συσκευή. Όλα τα αφαιρούμενα μέρη (λεπίδες, δοχείο, προστατευτικό πιτσιλίσματος) είναι ασφαλή για πλυντήριο πιάτων.

-Σκουπίστε τη μονάδα κινητήρα με ένα υγρό πανί.

- Αυτή η συσκευή δεν πρέπει να χρησιμοποιείται από παιδιά. Φυλάξτε τη συσκευή και το καλώδιο ρεύματος μακριά από παιδιά. Αυτή η συσκευή θα πρέπει να χρησιμοποιείται μόνο από άτομα με μειωμένες σωματικές, αισθητηριακές ή διανοητικές ικανότητες ή έλλειψη εμπειρίας και γνώσεων, εφόσον επιβλέπονται ή έχουν λάβει οδηγίες για την ασφαλή χρήση της συσκευής και κατανοούν τους κινδύνους που συνδέονται με τη χρήση της.

- Αυτή η συσκευή είναι κατάλληλη μόνο για οικιακή χρήση και δεν προορίζεται για εμπορική χρήση.

**-Προειδοποίηση:** Προσέχετε ιδιαίτερα όταν αφαιρείτε τη λεπίδα για να καθαρίσετε το δοχείο. Κατά τον καθαρισμό, βεβαιωθείτε ότι η λεπίδα δεν κόβει τα χέρια ή τα δάχτυλά σας.

-Ποτέ μη λειτουργείτε τη συσκευή χωρίς συστατικά στο εσωτερικό της, καθώς αυτό μπορεί να προκαλέσει ζημιά.

-ΜΗΝ τοποθετείτε τη συσκευή κοντά σε καυτή κουζίνα αερίου ή ηλεκτρική κουζίνα.

-Περιμένετε μέχρι η συσκευή να σταματήσει εντελώς, πριν αφαιρέσετε το προστατευτικό πιτσιλίσματος ή άλλα εξαρτήματα.

-Η συσκευή δεν περιέχει εξαρτήματα που απαιτούν συντήρηση από το χρήστη. Μην επισκευάζετε, αποσυναρμολογείτε ή τροποποιείτε τη συσκευή.

-Μην προβαίνετε σε μη εξουσιοδοτημένες τροποποιήσεις, επισκευές ή αλλαγές στη συσκευή.

-Ποτέ μην τοποθετείτε τη συσκευή σε καυτές επιφάνειες ή κοντά σε ανοιχτές φλόγες.

-Μην αφήνετε ποτέ τα χέρια, τα μαλλιά, τα φαρδιά ρούχα ή άλλα αντικείμενα να έρθουν σε επαφή με τις λεπίδες.

-Οι λεπίδες είναι εξαιρετικά κοφτερές, ώστε να επιτυγχάνεται βέλτιστο αποτέλεσμα κοπής. Χρησιμοποιείτε πάντα με προσοχή.

-Τα δοχεία δεν είναι κατάλληλα για χρήση σε φούρνο μικροκυμάτων και δεν είναι ανθεκτικά στο φούρνο.

-Εξαρτήματα που δεν περιλαμβάνονται στο αντικείμενο της παράδοσης, δεν πρέπει να χρησιμοποιούνται με τη συσκευή.

-Ποτέ μην αναμειγνύετε καυτά συστατικά.

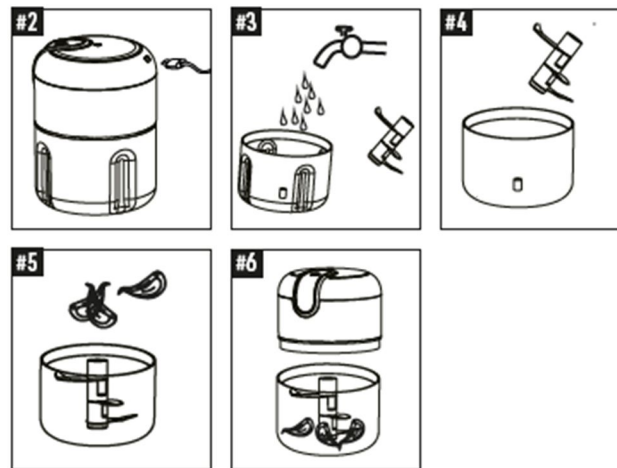
### Πώς χρησιμοποιείται (#2-#6)

1. Πριν χρησιμοποιήσετε τη συσκευή για πρώτη φορά, πρέπει να συνδεθεί στην παροχή ρεύματος και να φορτιστεί πλήρως. Κατά τη διάρκεια της διαδικασίας φόρτισης, η λυχνία LED ανάβει με κόκκινο χρώμα και όταν η διαδικασία ολοκληρωθεί, η λυχνία LED σβήνει (#2). Καθαρίστε τη λεπίδα, το δοχείο και το προστατευτικό πιτσιλίσματος (κάλυμμα) με ζεστό νερό και ήπιο απορρυπαντικό πριν από την πρώτη χρήση (#3).

2. Τοποθετήστε τις λεπίδες στον άξονα του δοχείου (#4). Τοποθετήστε το προς επεξεργασία τρόφιμο μέσα στο δοχείο (#5). Ποτέ μην γεμίζετε το δοχείο περισσότερο από τα δύο τρίτα.

3. Στη συνέχεια, τοποθετήστε το προστατευτικό πιτσιλίσματος στο δοχείο και τέλος, τη μονάδα κινητήρα (#6). Πατήστε το κουμπί λειτουργίας για να ξεκινήσει η διαδικασία τεμαχισμού. **Σημείωση:** Οι λεπίδες θα μπλοκάρουν εάν το δοχείο είναι υπερπλήρες. Αφαιρέστε μερικά από τα υλικά που πρόκειται να τεμαχιστούν και ξεκινήστε ξανά τη διαδικασία.

4. Μετά από περίπου 15 δευτερόλεπτα, αφήστε το κουμπί για να τερματίσετε έναν κύκλο. Κρατήστε το κουμπί πατημένο ξανά για έναν ακόμη κύκλο, εάν το φαγητό δεν έχει κοπεί ακόμα τόσο λεπτό όσο θέλετε. Μόλις επιτευχθεί ο επιθυμητός βαθμός τεμαχισμού, αφήστε το κουμπί λειτουργίας και



περιμένετε μέχρι να σταματήσουν οι λεπίδες. Στη συνέχεια, αφαιρέστε τη μονάδα κινητήρα και το προστατευτικό πιτσιλίσματος, βγάλτε τις λεπίδες από τον άξονα και αδειάστε τα συστατικά.

5. Στη συνέχεια, καθαρίστε το δοχείο, τις λεπίδες και το προστατευτικό πιτσιλίσματος με νερό και ένα ήπιο απορρυπαντικό. Εναλλακτικά, τα εξαρτήματα μπορούν επίσης να καθαριστούν στο πλυντήριο πιάτων.

#### **Καθαρισμός και φροντίδα**

-Καθαρίζετε το προστατευτικό πιτσιλίσματος, τις λεπίδες και το δοχείο αμέσως μετά τη χρήση της συσκευής.

-Όταν καθαρίζετε τη μονάδα κινητήρα, μην την ξεπλένετε ποτέ απευθείας κάτω από τρεχούμενο νερό. Χρησιμοποιείτε πάντα μόνο ένα μαλακό, υγρό πανί για να καθαρίσετε το εξωτερικό της μονάδας.

-Για να καθαρίσετε, προσθέστε επαρκή ποσότητα απορρυπαντικού σε καθαρό νερό και χρησιμοποιήστε ένα πανί, για να καθαρίσετε. Σας συνιστούμε να χρησιμοποιείτε ζεστό νερό.

- Οι λεπίδες είναι πολύ κοφτερές και δεν πρέπει ποτέ να τις αγγίζετε με τα χέρια σας. Για να αποφύγετε τραυματισμούς, βεβαιωθείτε ότι το νερό είναι διαυγές, ώστε οι λεπίδες να είναι πάντα ορατές κατά τον καθαρισμό.

- Μην χρησιμοποιείτε ποτέ διαβρωτικά ή λειαντικά καθαριστικά μέσα για τον καθαρισμό.

- Μετά τον καθαρισμό του μηχανήματος, αφήστε όλα τα μέρη να στεγνώσουν καλά πριν την επανασυναρμολόγηση. Αποθηκεύετε πάντα τη συσκευή σε κατάλληλο μέρος.

- Εάν η συσκευή δεν χρησιμοποιείται για μεγάλο χρονικό διάστημα, φορτίζετε τη συσκευή κάθε τρεις μήνες.

#### **Τεχνικά στοιχεία**

Τάση: 5V DC

Ισχύς: 30W

Μπαταρία: 1300 mAh Li-Ion